

[2010 LE-생물]

글을 읽고 물음에 답하시오.

이전의 시대에는 따개비를 연체동물에 속하는 삿갓조개류와 계통상 가깝다고 생각했다. 따개비는 해안가 바위의 부착 생물로 패각을 가지며 작은 분화구 모양을 띠고 있어 외견상 삿갓조개류와 유사하다. 하지만 오늘날에는 따개비가 절지동물 중 계, 새우와 계통상 가까운 것으로 보고 있다. 조류의 경우에도 깃털과 날개의 존재, 이빨의 부재 등 파충류와는 외형상 극명한 차이가 있어 계통상 거리가 먼 것으로 보인다. 그러나 최근의 계통분류학적 연구 결과들은 가슴쇄골이 작고 두 발로 뛰어다녔던 공룡의 일족으로부터 조류가 진화했다는 파충류 기원설을 지지하고 있다.

이와 같이 생물의 계통유연관계가 바뀐 예들을 찾는 것은 그리 어려운 일이 아니다. 그 변화는 주로 계통수(統樹) 작성 시 이용되는 자료의 종류와 계통수 작성법의 차이에 기인한다. 인접 학문의 발전에 힘입어 분자 정보나 초미세 구조와 같은 새로운 정보들이 추가되면서 계통수 작성 시 이용되는 자료가 양적으로 풍부해지고 질적으로 향상되었다. 더불어 새로운 계통수 작성법의 개발과 기존 방법의 지속적 개선이 계통유연관계의 변화를 촉발시키는 동인이 되어 왔다.

오늘날 사용되는 계통수 작성법들은 ‘거리 행렬’이나 ‘최대 단순성 원리’, 또는 ‘확률’에 기반을 두고 있다. 수리분류학자들은 분류군 간의 형질 차이를 나타내는 거리 행렬을 이용하여 계통수를 작성한다. 이들은 관찰된 모든 분류학적 형질을 이용하며, 주관성과 임의성을 배제하기 위해 수리적 기법을 도입하여 사용한다. 계통수 작성을 위해 먼저 분류군 간 형질 비교표(<표 1>)를 만들고, 분류군 간 형질 차이를 측정한다. 분류군 A와 B 사이는 조사된 5개의 형질 중 2개의 형질이 다르므로 둘 사이의 거리는 2/5, 즉 0.4가 되고, A와 C 사이, B와 C 사이의 거리는 각각 4/5로서 0.8이 된다. 이 중 가장 작은 거리 값을 갖는 A와 B를 먼저 묶어 준다(<그림 1>). 이어서 묶인 A와 B를 하나의 분류군 A-B로 간주하고 거리를 다시 계산한다. 이때 A-B와 C 사이의 거리는 A와 C 사이 거리와 B와 C 사이 거리의 산술 평균값인 0.8이 된다. 네 종 이상의 분류군을 대상으로 할 경우 이 단계에서 여러 개의 거리 값이 나오므로 가장 작은 거리 값을 찾아 해당 분류군을 묶어 주어야 하지만, 이 예에서는 값이 하나이므로 C를 A-B에 묶어 주면 된다(<그림 2>).

<표 1> 세 분류군 간 형질 비교표

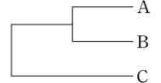
| 분류군 \ 형질 | 1 | 2 | 3 | 4 | 5 |
|----------|---|---|---|---|---|
| A        | - | - | - | - | - |
| B        | - | + | + | - | - |
| C        | + | - | + | + | + |

(- : 해당 형질 없음, + : 해당 형질 있음)

<그림 1>

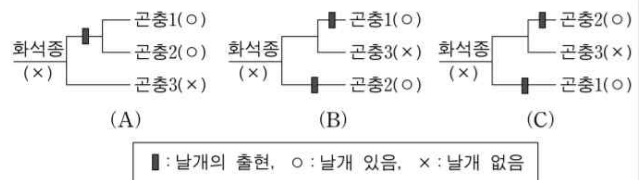


<그림 2>



한편, 가장 단순한 것이 최선이라는 최대 단순성 원리에 근거해 계통수를 작성하는 분기론자들은 두 분류군 이상에서 공통으로 나타나는 파생형질, 즉 공유파생형질만을 계통수 작성에 이용한다. 원시형질이나 단 하나의 분류군에서만 나타나는 파생형질인 자가파생형질은 타 분류군과의 유연관계 규명에 도움을 주지는 못한다. 어떤 형질이 파생형질인지 확인하기 위해서는 계통진화학적 정보가 필요하다. 곤충의 예에서, 화석에 나타난 초기 곤충은 날개가 없었는데 진화 과정에서 날개가 출현했다는 것을 알고 있어야만 ‘날개 없음’이 원시형질이고 ‘날개 있음’이 파생형질임을 알 수 있다. 이때 ‘날개 있음’은 날개 있는 곤충들을 한 그룹으로 묶어 주는 공유파생형질이 될 수 있다(<그림 3>(A) 참조). <그림 3>과 같이 세 종의 곤충에 대한 계통수 작성 시 서로 다른 세 종류의 계통수가 가능한데, 최대 단순성 원리에 근거하여 단 한 번의 날개 출현 사건만을 가정하는 <그림 3>(A)가 두 번의 가정을 필요로 하는 <그림 3>(B)나 <그림 3>(C)보다 더 신뢰할 만한 계통수로 간주된다.

<그림 3>



확률 기반의 계통수 작성법은 전술한 두 방법에 비해 신뢰성면에서 상대적 우위를 가진다. 이 방법은 엄청난 계산 시간이 소요되어 대량의 자료 분석에서는 그 이용에 한계를 드러내는 단점이 있으나 컴퓨터 계산 능력이 향상되면서 점차 그 유용성이 증대되고 있다.

현재 계통분류학자들은 지구 상의 모든 생물을 아우르는 거대 계통수 작성에 심혈을 기울이고 있다. 따라서 기존에 알려진 계통유연관계는 머지않은 장래에 상당한 변화를 겪게 될 것이다. 생물의 계통유연관계는 고정불변의 사실이 아닌 미완의 가설로서 지금도 끊임없이 재구성되고 있는 것이다.

1. 위 글의 내용과 일치하지 않는 것은?

- ① 최근의 연구를 통해 조류의 새로운 계통적 위치가 제시되었다.
- ② 타 학문의 발달이 계통수 작성 시 사용할 수 있는 자료의 다양성을 증가시켰다.
- ③ 수리분류학자의 계통수는 개별 형질의 특성을 잘 드러내는 장점이 있다.
- ④ 분기론자는 이전의 계통진화학적 정보에 근거해 얻은 정보를 바탕으로 계통수를 작성한다.
- ⑤ 컴퓨터 과학의 발달로 대량의 자료를 이용한 계통수 작성법이 용이해지고 있다.

2. <표 1>의 ‘-’를 원시형질로, ‘+’를 파생형질로 가정하고 분기론자의 입장에서 분류군 A, B, C의 계통유연관계를 규명하고자 할 때, 고려해야 할 내용으로 옳은 것만을 <보기>에서 있는 대로 고른 것은?

<보기>

ㄱ. 1, 4, 5번 형질은 분류군 A와 B를 묶어 주는 형질이다.

ㄴ. 2번 형질은 분류군 B의 자가파생형질이다.

ㄷ. 3번 형질은 분류군 B와 C를 묶어 주는 공유파생형질이다.

ㄹ. 최선의 계통수 선택에는 최대 단순성 원리를 적용한다.

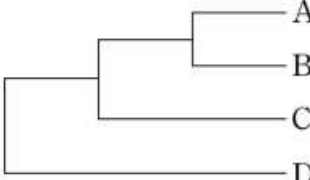
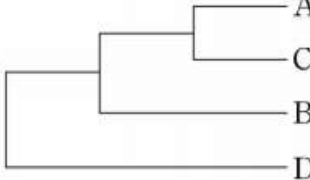
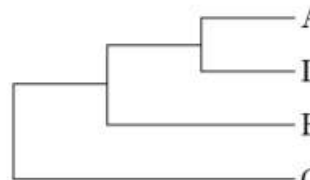
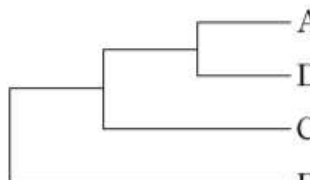
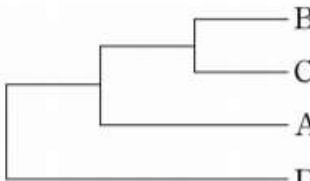
- ① ㄱ, ㄴ
- ② ㄱ, ㄹ
- ③ ㄷ, ㄹ
- ④ ㄱ, ㄴ, ㄹ
- ⑤ ㄴ, ㄷ, ㄹ

3. <보기>는 네 분류군 A~D의 8개 형질을 조사하여 표로 나타낸 것이다. 이 자료를 토대로 수리분류학자가 파악한 계통유연관계를 바르게 나타낸 것은?

<보기>

| 분류군 \ 형질 | 1 | 2 | 3 | 4 | 5 | 6 | 7 | 8 |
|----------|---|---|---|---|---|---|---|---|
| A        | - | - | + | - | - | + | - | - |
| B        | + | + | + | - | + | + | + | - |
| C        | - | - | + | + | - | - | - | + |
| D        | - | - | - | - | - | - | - | - |

(- : 해당 형질 없음, + : 해당 형질 있음)

- ① 
- ② 
- ③ 
- ④ 
- ⑤ 

[2010 LE-물리]

글을 읽고 물음에 답하시오.

물리학은 어떤 관계에 있고, 양자의 관계는 두 학문의 발전에 어떤 영향을 미치나? 두 학문은 오랫동안 따로따로 발달했지만 100년 전쯤부터 급속히 서로 가까워졌다. 첫 접촉 지점은 분광 스펙트럼이었다. 스펙트럼 분석법은 1870년대부터 화학자들에게 유용한 도구였다. 미량의 시료만 있어도 분광 스펙트럼에 나타나는 색 띠들의 패턴이 거기 어떤 물질들이 포함되어 있는지 어김없이 알려주었기 때문이다. 그러나 왜 그런 색 띠들이 나타나고 그 패턴이 원소마다 고유한지 화학자들은 설명하지 못했다.

그런데 원자의 구조와 씨름하던 물리학자들이 이 선들이 원자 안의 전자들이 방출하는 전자기파에 의한 것임을 알아냈고, 원소마다 고유한 전자 배치가 스펙트럼의 고유한 패턴의 근거라는 설명을 제공해 주었다. 1913년 물리학자 보어는 원자 이론을 토대로 수소 원자의 스펙트럼을 거의 정확히 설명해 냈다. 그의 이론은 수소 이외에 다른 원소의 스펙트럼에 대해서는 눈감아 줄 수 없는 오차를 낳았지만, 그런 이유로 인해 폐기된 것이 아니라 오히려 더 많은 원소들의 스펙트럼을 설명할 수 있는 세련된 이론의 형성을 촉발하여 현대 물리학의 중심 이론인 양자역학의 발달에 초석이 되었다.

이처럼 한 분야가 필요로 하는 이론이나 방법론을 다른 분야가 제공할 때 두 분야 간에는 일종의 비대칭적 의존 관계가 형성되는데, 화학과 물리학 사이에는 광범위하게 이런 의존의 관계가 있는 것처럼 보인다. 이 때문에 적지 않은 이들이 화학은 물리학으로 환원 가능하다고 주장한다. 전자의 설명력을 후자로 흡수 통합시킬 수 있다는 얘기다. 이런 주장이 정당화 되려면 화학적 문제가 요구하는 설명과 예측을 물리학이 빠짐 없이 제공할 수 있어야 할 것이다.

최근 화학에는 양자화학이라는 분야가 발달해 화학적 현상을 현대 물리학의 핵심 이론인 양자역학의 기반으로 환원시켜 다루는 프로그램을 실행하고 있다. 양자화학은 양자역학의 도구인 슈뢰딩거 방정식을 써서 분자 내 전자들의 정밀한 배치 구조를 계산한다. 양자화학에서 ‘순이론적 방법’은 주어진 계(system)에 대한 슈뢰딩거 방정식을 세우고 그 해를 구한 뒤에 그것을 화학적 문제에 적용하려 한다. 예컨대 수소 원자의 경우 슈뢰딩거 방정식  $\hat{H}\Psi = E\Psi$ 는 다음과 같은 형태를 띤다.

$$\left(-\frac{\hbar^2}{8\pi^2m} \nabla^2 - \frac{Ze^2}{r}\right)\Psi = E\Psi$$

다른 경우에도 그 계의 퍼텐셜 에너지를 고려하여 슈뢰딩

거 방정식을 세우고 그 방정식을 풀어 파동함수  $\Psi$  를 구하면 그것을 가지고 과학자는 계의 상태에 대한 여러 가지 계산을 해낼 수 있다.

그러나 슈뢰딩거 방정식을 풀어 해를 구할 수 있는 것은 기껏해야 원자핵과 전자 한 개로 구성된 수소 원자의 경우뿐이다. 헬륨 원자나 수소 분자까지 포함해서 화학자들이 관심을 갖는 사실상 모든 경우에 슈뢰딩거 방정식의 정확한 해를 구할 수 없다.

이런 경우 해의 근사적 형태를 구하지만, 아주 비슷한 것이 라도 ‘진짜 그것’은 아니다. 환원의 장애물은 이뿐만이 아니다. 수소 원자의 경우라도 외부 자기장의 영향이 있으면 정확한 해를 구할 수 없다. 이 때문에 양자화학에서는 근사와 보정의 기법을 적극 활용하는 ‘보정된 방법’이 많이 쓰인다. 이러한 근사의 기법은 양자역학의 수학적 기법의 발달에도 영향을 미쳤다. ‘보정된 방법’에서는 실험에서 옳다고 판명된 해를 문제 상황의 이론적 접근에 활용한다. 파동함수  $\Psi$  가 취할 수 있는 여러 형태 가운데 하나를 택할 때나 근사의 세부 방식을 정할 때, 화학자들은 이미 확보된 경험적 자료의 관점에서 가장 그럴 듯한 것을 택한다. 또 그러한 시도 끝에 얻은 화학 실험의 결과는 다시 이론 쪽에 투입되어 처음에 놓았던 이론적 가정을 수정하는 데 쓰인다. 화학자들은 이 과정을 반복하면서 출발점에 놓은 이론을 수정해간다. 이는 환원하는 이론이 환원될 대상인 화학의 방식으로 산출된 자료에 의지할 수밖에 없음을 뜻하고, 이로써 ㉠ 양자화학에서 의도된 환원은 성립하지 않는다는 사실이 다시 한 번 드러난다.

그러나 분광 스펙트럼과 원자 이론의 관계에서와 마찬가지로 이 경우에도 현재의 환원 가능성만이 의미 있는 것은 아니다. 오히려 불완전한 환원을 완성하려고 애쓰는 과정에서 환원의 토대가 되는 이론과 그것으로부터 설명을 제공받는 이론이 모두 발전의 계기를 얻는다. 분야 간의 환원 가능성을 둘러싼 토론은 현재 상태에서 환원이 성공하는가의 여부가 아니라 두 분야의 발전 방향을 지시한다는 역동성의 관점에서 중요하다.

1. '양자화학'에 대한 위 글의 서술과 부합하지 않는 것은?

- ① '보정된 방법'에서도 양자역학의 이론적 도구가 활용된다.
- ② '순이론적 방법'은 '보정된 방법'보다 적용 가능한 범위가 좁다.
- ③ 양자화학의 방법론은 물리학과 화학의 비대칭적 의존 관계를 보여 준다.
- ④ 화학 실험의 정밀한 결과 없이는 이론적 예측의 정확도도 높이기 어렵다.
- ⑤ 슈뢰딩거 방정식을 써서 계의 퍼텐셜 에너지를 파악하려면 파동함수를 알아야 한다.

2. ㉠의 주장을 약화시키는 진술만을 <보기>에서 있는 대로 고른 것은?

<보기>

㉠. 이론으로 실험 결과를 설명했다고 하려면 이론이 실험 결과를 반영하여 조정된 것이어서는 안 된다.

㉡. 슈뢰딩거 방정식의 해의 근사값은 그것의 참값에 못지 않은 정확한 설명과 예측을 가능케 한다.

㉢. 동일한 외부 자기장의 영향이 있을 경우, 둘 이상의 원자로 이루어진 분자보다 수소 원자에서 해의 근사값 구하기가 더 쉽다.

- ① ㉠
- ② ㉡
- ③ ㉢
- ④ ㉠, ㉡
- ⑤ ㉡, ㉢

3. 위 글에 나타난 '양자화학에서 물리학과 화학의 관계'에 대응시켜 DNA 연구에서 화학과 생물학의 관계를 파악할 때 가장 적절한 것은?

- ① 현재로서는 유기체의 생활상 같은 거시적 차원을 화학적 탐구 대상인 DNA의 수준으로 환원시켜 설명할 수 없는 것이 사실이지만, 환경 역시 분자로 구성된 체계일 뿐이므로 생물학은 결국 DNA 연구를 통해 화학으로 환원될 것이다.
- ② DNA 연구는 생명 현상 전부를 설명하지는 못하지만 광범위한 현상에 대해 DNA 기반의 일관성 있는 설명을 가능케 하는 한편, DNA 수준의 복잡한 분자 구조를 분석하는 화학적 기법의 발달을 촉진하고 있다.
- ③ 이제는 유전학에서 발달생물학에 이르기까지 생명과학의 전 영역이 DNA의 분자적 구조라는 기반 위에서 설명 가능하게 되었다. 생물학의 탐구에서 화학적 방법론은 필수 불가결의 요소라고 보아야 한다.
- ④ 유기체의 생활상은 다양한 환경적 요인에 의해 좌우되기 때문에 DNA 구조를 화학적으로 아무리 면밀히 분석해도 충분히 설명할 수가 없다. 화학적 탐구로는 생명 현상을 포괄적으로 설명할 수 없다.
- ⑤ DNA 연구는 불완전하게나마 생명 현상을 화학적인 수준에서 일관성 있게 설명할 수 있는 틀을 만들어 냈으며, 장차 학문 융합을 통해 생물학과 화학을 대체할 수 있는 새 분야를 탄생시킬 것이다.

[2011 LE-물리]

글을 읽고 물음에 답하시오.

20 들어서면서 물리학은 크게 변모했다. 특히 특수 상대성이론과 양자역학의 등장은 가히 혁명적인 변화를 가져왔다. 그런데 이 두 예는 과학의 진보가 어떤 방식으로 이루어지는가 하는 물음의 관점에서 볼 때 상이한 특징을 드러낸다.

1905년 발표된 특수상대성이론은 시간과 공간 같은 물리학의 개념들을 변화시켰을 뿐만 아니라, 물리학에 등장하는 여러 공식들을 고쳐 쓰게 만들었다. 오랫동안 상대 운동에 관한 유효한 공식으로 승인되었던 속도의 덧셈 법칙도 이에 해당한다. 이 법칙은 시속 150km로 달리는 기차 안에서 반대 방향으로 시속 150km로 달리는 옆 선로의 기차를 볼 때 그것이 시속 300km로 도망가는 듯 보인다는 상식적인 사실을 설명해 주지만, 특수상대성이론에 따르면 이와 같은 덧셈 법칙은 정확하지 않다.

그렇다고 해서 고전물리학이 새 이론에 의해 완전히 부정된 것은 아니다. 특수상대성이론의 관점에서 보더라도 고전물리학의 식들은 대부분의 상황에서 아무 문제가 없을 만큼 정확한 설명과 예측을 제공하기 때문이다. 예컨대 앞에서 말한 기차가 만일 초속 15만km로 달린다면 새 이론과 고전물리학의 계산에 뚜렷한 차이가 나겠지만, 음속을 넘는 시속 1,500km 정도에서도 두 계산의 결과는 충분히 훌륭한 근사를 보여 준다. 특수상대성이론은 고전물리학의 설명력을 고스란히 포섭하는 반면, 고전물리학은 특수상대성이론이 설명할 수 있는 영역 중 ‘속도가 그다지 크지 않다면’이라는 조건으로 제한되는 영역에서 여전히 유효하다. 이렇게 볼 때 특수상대성이론은 고전물리학을 포섭하면서 설명과 예측의 영역을 확장시켰다는 점에서 물리학의 진보를 이루었다고 확인할 수 있다.

양자역학의 경우는 어떠한가? 1910년대에 물리학자들은 원자에 속한 전자들의 동역학적 상태를 설명하려 했지만 고전물리학으로는 그런 설명이 불가능했다. 결국 물리학자들은 고전물리학과 양립 불가능한 전제들을 토대로 삼아 양자역학의 체계를 구축함으로써 비로소 문제의 현상에 대한 정확하고도 일관성 있는 설명을 제공할 수 있었다. 원자에 구속되지 않은 자유로운 전자의 운동은 고전물리학으로 설명되는 반면, 원자 안의 전자를 설명하는데는 양자역학이 필요하다. 원자 안의 전자가 충분한 에너지를 얻으면 자유로운 전자가 되는데, 마치 그렇게 풀려나면서 양자역학의 영토로부터 고전물리학의 영토로 건너오는 꼴이었다.

문제는 양자역학의 식들이 고전물리학이 효과적으로 설명해 온 현상들을 설명하는 데 힘을 발휘하지 못한다는 점이다. 이 때문에 양자역학의 등장이 물리학의 진보를 의미한다고 확신할 수 없다는 의견도 있을 수 있다. 양자역학만으로는 설명할 수 없는 당구공의 충돌 같은 현상이 고전물리학 고유의 영역에 버티고 있기 때문이다. 1980년대부터 발달한 혼돈이론의 경우는 두 이론 간 관계의 또 다른 면을 보여 준다. 혼돈이론은 아주 미세하게 다른 두 초기 상태가 시간의 흐름 속에서 어떻게 발달해 가는지를 살피는데, 양자역학에서는 ‘아주 미세하게 다른 두 초기 상태’라는 개념의 의미가 명확히 규정될 수 없는 경우가 존재한다. 이는 혼돈 이론이 고전물리학의 토대 위에서만 성립할 수 있음을 의미한다.

그러나 양자역학과 고전물리학은 절묘하게 서로 연결된다. 원자에서 막 풀려나오는 순간의 전자에 대응되는 극한 조건을 가정하면 신통하게도 양자역학의 식은 고전물리학이 내놓는 식과 일치하는 형태를 띤다. 이는 각기 다른 현상 영역을 맡아 설명하고 있는 두 이론이 극한 조건 아래 두 영역의 경계에서 만나 매끄러운 이음매를 만들며 연결되고 있음을 의미한다. 이런 연결을 통해 고전물리학과 양자역학은 물리학을 구성하는 상보적인 부분들로 자리를 잡는다.

만일 고전물리학이 폐기되어 사라졌거나 고전물리학과 양자역학이 매끄럽게 하나로 연결되지 못했다면, 20세기 물리학의 진보에 대한 평가는 논쟁거리가 될 수 있을 것이다. 그러나 우리가 가진 물리학 전체를 놓고 볼 때 분명해진 사실은 ㉠ 양자역학의 등장 역시 물리학의 진보로 귀결되었다는 것이다. 고전물리학과 특수상대성이론과 양자역학 덕분에 우리는 ‘다채로우면서도 하나로 연결된 세계’에 대한 ‘다채로우면서도 하나로 연결된 물리학’을 가지고 있다.

1. 위 글의 내용을 바르게 이해한 것은?

- ① 혼돈 현상을 설명하는 데는 양자역학이 적용된다.
- ② 원자에 속한 전자의 운동을 설명하는 데는 고전물리학이 적용된다.
- ③ 고전물리학에 등장하는 모든 개념은 특수상대성이론에서도 유지된다.
- ④ 특수상대성이론에서 속도의 덧셈 법칙은 고전물리학에서와 동일한 식으로 표현된다.
- ⑤ 음속과 비슷한 속력의 운동은 고전물리학과 특수상대성이론 중 어느 것으로 설명하든 거의 차이가 없다.

2. ㉠의 판단을 가능하게 하는 위 글의 시각과 일치하지 않는 것은?

- ① 과학의 진보를 평가할 때는 이미 한계를 드러낸 옛 이론도 고려해야 한다.
- ② 물리학의 진보는 물리학으로 설명할 수 있는 현상의 범위가 확장되는 것을 의미한다.
- ③ 두 이론의 영역이 만나는 경계에서 두 이론의 식이 일치한다면 두 이론은 하나로 연결될 수 있다.
- ④ 두 이론이 기초하고 있는 전제가 서로 양립 불가능하다면 두 이론은 서로 매끄럽게 연결될 수 없다.
- ⑤ 옛 이론으로 풀 수 없던 문제를 새 이론이 해결했다고 해도 그것으로 과학의 진보가 보장되는 것은 아니다.

3. 위 글의 관점을 <보기>의 사례에 적용한 설명으로 가장 적절한 것은?

<보기>

갈릴레오 낙하 법칙  $s = \frac{1}{2}gt^2$  은 자유롭게 낙하하는 물체의 낙하거리( $s$ )와 낙하 시간( $t$ )의 관계를 나타낸다. 뉴턴 역학의 중력 법칙과 운동 방정식을 쓰면 갈릴레오의 법칙이 왜 성립하는지 설명할 수 있지만, 뉴턴 역학의 관점을 엄격히 적용하면 갈릴레오의 법칙은 정확한 진술이 아니다. 물체가 낙하함에 따라 물체와 지구 중심 사이의 거리가 변하고 그에 따라 둘 사이의 중력도 변하기 때문에, 낙하 법칙에서 상수로 가정된 중력 가속도  $g$ 는 사실 상수가 아니다. 그러나 우리가 경험하는 낙하 운동은 지구의 반지름에 비해 아주 작은 구간에서 일어나기 때문에 낙하하는 동안 중력이 일정하다고 간주할 수 있다.

- ① 특수상대성이론이 고전물리학의 식들을 포섭하는 것처럼 뉴턴 역학은 충분히 훌륭한 근사를 통해 갈릴레오의 법칙을 포함한다.
- ② 고전물리학과 양자역학의 영토가 매끄럽게 하나로 연결되고 있는 것처럼 갈릴레오의 법칙이 유효한 범위는 뉴턴 역학의 영토와 잇닿아 있다.
- ③ 갈릴레오의 법칙은 뉴턴 역학의 관점에서 상수가 아닌  $g$ 를 상수로 간주한다는 점에서 뉴턴 역학과 ‘하나로 연결된 물리학’을 형성할 수 없다.
- ④ 혼돈이론이 고전물리학과 양자역학을 연결하는 것과 마찬가지로 갈릴레오의 법칙은 뉴턴 이전의 역학과 뉴턴 역학을 연결하는 이음매 역할을 한다.
- ⑤ 갈릴레오의 법칙과 뉴턴 역학은 서로 상충하는 이론적 전제 위에 구축되었지만, 전자로 후자를 근사적으로 설명할 수 있기 때문에 한 이론의 상보적 부분들이 된다.

[2011 LE-기술]

글을 읽고 물음에 답하시오.

주위를 돌고 있는 수많은 인공위성에는 지표를 세밀히 관측할 수 있는 다양한 영상 센서가 탑재되어 있다. 1960년대 초반부터 주로 군사적 목적으로 개발되기 시작한 위성 영상 센서는 근래에는 지구 환경의 이해를 위한 과학적 목적으로도 광범위하게 사용되고 있다. 원격탐사학은 이러한 센서 시스템을 통하여 비접촉 방식으로 물체에 대한 정보를 취득하고 분석하는 학문이다. 이를 바르게 이해하기 위해서는 원격탐사에 사용되는 에너지와 물체 간의 복잡한 상호 작용을 살펴보아야 한다.

태양으로부터 방출된 복사 에너지는 전자기파의 형태로 우주 공간을 빛의 속도로 진행한 후 지구 대기를 통과하여 지표면에서 반사된 다음 다시 대기를 거쳐 위성 센서에 도달하는 방식으로 측정된다. 물체에 입사하는 에너지와 반사되는 에너지의 비를 반사율이라 하는데, 원격탐사는 파장에 따른 반사율인 분광 반사율을 이용하여 물체의 성질을 알아낸다.

물체는 다양한 파장의 복사 에너지를 방출하는데, 그중 에너지가 최대인 파장을 ‘최대 에너지 파장’이라 한다. 표면의 절대 온도가 약 6,000K인 태양의 최대 에너지 파장은 0.48 m이다. 이에 맞추어 초기의 위성 영상은 가시광선(0.4 ~ 0.7 m)만을 이용했는데, 근래에는 기술의 발달로 사람의 눈으로는 볼 수 없는 근적외선, 중적외선, 열적외선 등 다양한 파장 대역을 이용할 수 있게 되어 원격탐사의 유용성이 더욱 커졌다.

예를 들어 우리 눈에는 천연 잔디와 인공 잔디가 똑같이 녹색으로 보이지만, 근적외선(0.7 ~ 1.2 m)을 사용하면 두 물체는 확연히 구별된다. 녹색의 잎은 이 대역에서 약 50%의 강한 반사를 일으켜 위성 영상에서 밝게 보이는 반면, 인공 잔디는 약 5%만을 반사하여 어둡게 보이기 때문이다.

중적외선(1.2 ~ 3.0 m)은 잎의 수분 함량에 대한 민감도가 가시광선보다 뛰어나 작물의 생육 상태와 관련된 중요한 정보를 얻는데 사용된다. 또한 중적외선은 광물이나 암석의 고유한 분광 반사 특성을 이용한 자원 탐사에도 활용된다. 도자기의 원료인 고령토는 2.17, 2.21, 2.32, 2.58 m의 중적외선을 흡수하는데, 어떤 물체의 분광 반사율이 이와 같은 특성을 가진다면 이는 고령토로 판단할 수 있다.

지구에서 방출되는 지구 복사 에너지가 집중되어 있는 열적외선(3 ~ 14 m)은 지표면의 온도 분포에 대한 정보를 제공한다. 물체가 방출하는 복사 에너지의 최대 에너지 파장은 물체의 절대 온도에 반비례하므로, 산불(온도 약 800K, 최대 에

너지 파장 3.62 m) 감시나 지표면의 토양, 물, 암석 등(온도 약 300K, 최대 에너지 파장 9.67 m)의 온도 감지에는 열적외선 센서가 유용하다.

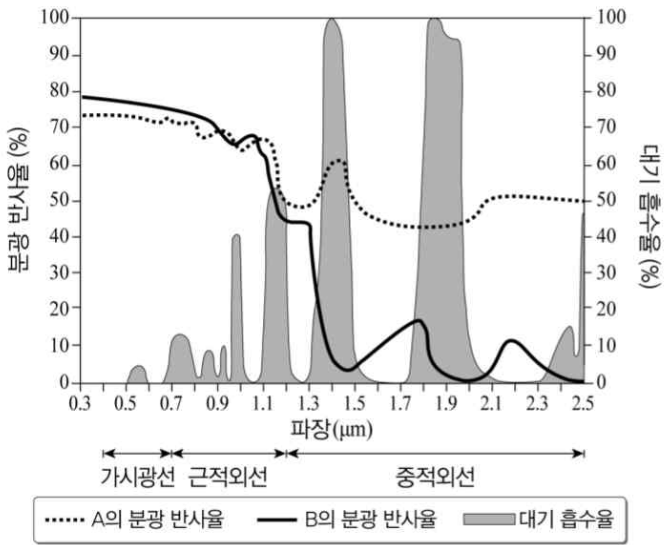
여기서 전자기파는 지표에 도달하기 전과 반사된 후에 각각 대기 입자에 의해 산란·흡수된다는 점에 유의해야 한다. 대기 중에 먼지, 안개, 구름이 없는 청명한 날에도 산소나 질소 입자와 같이 입사파의 파장보다 월등히 작은 유효 지름을 가지는 대기 입자에 의하여 산란이 발생한다. 이를 레일리 산란이라 하는데, 그 강도는 파장의 4제곱에 반비례한다. 예를 들어 파장이 0.32 m인 자외선은 파장이 0.64 m인 적색광에 비하여 약 16배 강한 산란을 보인다. 레일리 산란은 대기의 조성과 밀도를 알려 주는 중요한 지시자가 되기도 하지만, 지표를 촬영한 위성 영상의 밝기와 대비를 감소시키므로 이 점을 고려해야 한다. 일부 원격탐사 시스템 중에는 레일리 산란의 영향이 큰 청색을 배제하고 녹색, 적색, 근적외선 센서들로만 구성하여, 천연색 영상의 획득을 포기하는 경우도 있다.

대기 중 전자기파의 흡수는 물질의 고유한 공명 주파수에 따라 특정한 파장 대역에서 발생하는데, 수증기, 탄소, 산소, 오존, 산화질소 등 여러 대기 물질의 흡수 효과가 중첩되므로 일부 파장 대역의 전자기파는 맑은 날에도 지구 대기를 거의 통과하지 못한다. 다행히 가시광선을 비롯한 여러 전자기파 대역은 에너지가 매우 효율적으로 통과되는 ‘대기의 창’에 속한다. 위성 센서는 반드시 대기의 창에 해당하는 파장 대역에 맞추어 설계되어야 한다. 이 때문에 중적외선 센서는 대기 수분에 의한 강한 흡수 파장인 1.4, 1.9, 2.7 m를 제외하고 설계하며, 열적외선 센서는 주로 3 ~ 5 m와 8 ~ 14 m 대역만을 사용한다.

1. 위 글의 내용과 일치하지 않는 것은?

- ① 원격탐사는 다양한 파장의 전자기파를 사용한다.
- ② 원격탐사를 통해 식물의 분포뿐 아니라 생육 상태도 알아낼 수 있다.
- ③ 광물이나 암석의 전자기파 흡수는 지표 관측 원격탐사의 방해요소이다.
- ④ 대기에 의한 전자기파의 산란과 흡수로 인해 지표 관측 원격탐사에서 보정의 필요성이 생긴다.
- ⑤ 지표 관측에 사용되는 태양 복사 에너지는 대기를 두 번 통과하여 인공위성 원격탐사 센서에 도달한다.

2. 아래 그림은 지표상의 두 물체 A, B의 분광 반사율과 전자기파의 대기 흡수율을 나타내는 그래프이다. A, B의 위성 영상에 대해 바르게 설명한 것은?



- ① A는 중적외선 대역 중에서는 약 1.4 m에서 가장 밝게 보인다.
- ② B는 가시광선보다 중적외선에서 밝게 보인다.
- ③ A와 B를 모두 관측할 수 있는 '대기의 창'은 1.9 m이다.
- ④ A와 B를 구별하려면 중적외선보다 가시광선 대역이 유리하다.
- ⑤ A와 B는 1.4 m보다는 2.2 m에서 더 효과적으로 구별된다.

3. 위 글을 바탕으로 <보기>의 표에서 <기초 정보>와 <계획>이 바르게 짝지어진 것만을 있는 대로 고른 것은?

2099년, 우리 은하에서 발견된 한 외계 행성의 자원 탐사를 위하여 행성 주변 궤도를 돌며 지속적으로 행성 표면을 관측할 인공위성의 영상 센서를 아래와 같이 설계하고자 한다. 이 외계행성은 아래의 <기초 정보>를 제외하고는 모든 조건이 지구와 동일하다.

|   | <기초정보>                 | <계획>  |
|---|------------------------|---|
| ㄱ | 행성 표면의 평균 온도는 지구보다 낮다. | 행성 복사 에너지의 최대 에너지 파장이 지구보다 짧아서 열적외선 센서에 사용되는 파장을 더 짧게 한다. |
| ㄴ | 행성의 대기 밀도는 지구보다 낮다.    | 레이저 산란이 지구보다 더 강할 것이므로 청색 센서는 제외한다.                       |
| ㄷ | 행성의 수증기량은 지구보다 적다.     | 대기의 창이 지구보다 더 확대될 것으로 보이므로, 보다 다양한 파장의 중적외선을 사용한다.        |

- ① ㄱ                      ② ㄷ                      ③ ㄱ, ㄴ
- ④ ㄴ, ㄷ                ⑤ ㄱ, ㄴ, ㄷ



[2012 LE-생물]

글을 읽고 물음에 답하시오.

내에 지방이 저장되는 과정과 분해되는 과정은 많은 연구들을 통해 명확히 알려져 있다. 지방은 지방세포 속에 중성지방의 형태로 축적된다. 이 과정을 살펴보면, 음식물 형태로 섭취된 지방은 소화 과정에서 효소들의 작용에 의해 중성지방으로 전환 되어 작은창자에서 흡수되고 혈액에 의해 운반된 후 지방 조직에 저장된다. 이 과정에서 중성지방은 작은창자의 세포 내로 직접 흡수되지 못하기 때문에 췌장에서 분비된 지방 분해 효소인 리파아제에 의해 지방산과 글리세롤로 분해되어 흡수된다. 이렇게 작은 창자의 세포에 흡수된 지방산과 글리세롤은 에스테르화라는 화학 반응을 통해 다시 합쳐져서 중성지방이 된다. 이 중성지방은 작은 창자의 세포 내에서 혈관으로 방출되어 신체의 여러 부위로 이동한다. 중성지방이 지방세포 근처의 모세혈관에 도달하였을 때, 모세혈관 세포의 세포막에 붙어 있는 리파아제에 의해 다시 지방산과 글리세롤로 분해된 후 지방세포 내로 흡수된다. 이때의 리파아제는 지방 흡수를 위해 지방세포에서 분비되어 옮겨진 것이다. 지방세포는 흡수된 지방산과 글리세롤을 다시 에스테르화하여 중성지방의 형태로 저장한다. 만약 혈액 내에 중성지방의 양이 너무 많아서 기존의 지방세포가 커지는 것만으로는 더 이상 저장 할 수 없을 경우, 지방세포의 수가 늘어나서 초과된 양을 저장한다.

지방세포에 저장된 중성지방은 다시 지방산과 글리세롤로 분해 된 후 혈액으로 분비되어 신체 기관에 필요한 에너지를 만드는 데 중요한 에너지원이 된다. 이러한 중성지방의 분해는 카테콜아민이라는 신경 전달 물질에 의한 지방세포 내 호르몬-민감 리파아제의 활성화를 통해 일어나는 카테콜아민-자극 지방 분해와 카테콜아민의 작용 없이 일어나는 기초 지방 분해로 나뉜다. 이 가운데 기초 지방 분해는 특별히 많은 에너지가 필요 없는 평상시에 일어나며, 카테콜아민-자극 지방 분해는 격한 운동을 할 때와 같이 에너지가 많이 필요할 때 일어난다. 일반적으로 기초 지방 분해 과정에 의한 중성지방의 분해 속도는 지방세포의 크기가 클수록 빨라진다.

따라서 지방세포 내로 중성지방이 저장되는 것을 조절하거나 지방세포 내 중성지방의 분해를 조절하는 것이 체내 지방의 축적을 조절하는 방법이 된다. 이러한 지방 축적의 조절에는 성장 호르몬이나 성 호르몬 같은 내분비 물질이 관여한다. 이 가운데 성장 호르몬은 카테콜아민-자극에 대한 민감도를 증가시켜 지방 분해를 촉진하는 동시에, 지방세포가 분비한 리파아제의 활성을 감소시켜 지방세포 내 중성지방의 저장을 줄이는 것으로 알려져 있다. 이러한 이유로 성장 호르몬의 분

비량이 많은 사춘기보다 분비량이 줄어드는 성인기에 지방세포 내 중성지방의 축적이 증가하게 되는 것이다.

한편 성 호르몬의 혈중 농도는 사춘기에 증가하며 성인기에 일정 수준 이상으로 유지되다가 노년기에 이르러 감소한다. 성 호르몬이 지방의 축적과 분해에 관여하는 기전은 아직 정확히 알려져 있지 않지만, 최근 연구들은 여성의 경우 둔부와 대퇴부의 피부 조직 아래의 피하 지방세포에 지방이 더 많이 축적되는 데 비해 남성의 경우 복부 창자의 내장 지방세포에 더 많이 축적된다는 사실로부터 지방 축적에 대한 성 호르몬의 기능을 설명하려고 한다.

성별 지방 축적의 차이를 밝히려는 이러한 시도들은 두 가지 부면으로 나누어 이해될 수 있다. 먼저 성별에 따른 지방의 축적 및 분해 양상의 차이이다. 성인의 내장 지방세포의 경우, 카테콜아민-자극 지방 분해 속도는 여성이 남성보다 빠르며, 지방세포에서 분비된 리파아제의 활성은 남성이 여성보다 더 높다. 반면에 성인의 둔부와 대퇴부의 피하 지방세포의 경우, 카테콜아민자극 지방 분해 속도는 남성이 여성보다 빠르며, 에스테르화되는 중성지방의 양은 여성이 남성보다 더 많다. 다음은 신체 부위에 따른 지방 분해 양상의 차이이다. 여성의 경우는 카테콜아민-자극 지방 분해가 둔부와 대퇴부 피하 지방세포보다 내장 지방세포에서 더 빠르게 일어나는 반면, 남성의 경우는 그 속도가 비슷하다. 이처럼 성별 및 부위별 지방세포에 따라 중성지방의 저장과 분해 능력이 서로 다르다는 것은 성 호르몬이 지방세포에서 일어나는 중성지방의 저장과 분해 과정의 조절에 매우 복잡한 방법으로 관여하고 있음을 시사한다.

1. 위 글의 내용과 일치하지 않는 것은?

- ① 카테콜아민은 지방세포 내에서 지방산과 글리세롤의 에스테르화반응을 일으킬 수 있다.
- ② 중성지방이 에너지원으로 작용하기 위해서는 지방산과 글리세롤로 분해되어야 한다.
- ③ 신체 내에 지방세포가 다른 부위보다 더 잘 축적되는 부위는 성별에 따라 다르다.
- ④ 음식물 형태의 지방은 작은창자에서 흡수되기 위해 효소의 작용이 필요하다.
- ⑤ 지방세포의 크기와 지방세포에서 일어나는 기초 지방 분해 속도는 비례한다.

2. '리파아제'에 관한 설명으로 적절하지 않은 것은?

- ① 성장 호르몬은 호르몬-민감 리파아제의 활성을 증가시킨다.
- ② 지방세포에서 분비된 리파아제는 지방세포에서 지방산 분비를 감소시킨다.
- ③ 췌장에서 분비된 리파아제의 활성이 억제되면, 체내에 지방 축적이 감소된다.
- ④ 신체에서 많은 에너지가 요구되면, 지방세포 내 호르몬-민감 리파아제의 활성이 증가한다.
- ⑤ 모세혈관 세포의 세포막에 붙어 있는 리파아제의 활성이 증가하면, 지방세포 내에서 에스테르화되는 지방산과 글리세롤의 양은 증가한다.

3. <보기>와 같은 실험을 수행한다고 할 때, 위 글의 내용으로 미루어 지방량 증가가 예상되는 것만을 있는 대로 고른 것은?

<보기>

아래와 같은 피험자들을 대상으로 일정 기간 동안 약물을 투여한 후, 투여 전후의 내장지방 또는 대퇴부 피하지방의 양을 비교하였다. (단, 약물 투여 전후의 기초 지방 분해량에는 차이가 없다고 가정하고, 투여 약물이 지방 조직을 제외한 다른 조직에 작용하여 지방 조직에 미치는 영향은 고려하지 않는다.)

|   | 피험자                          | 투여 약물    | 측정 부위  |
|---|------------------------------|----------|--------|
| ㄱ | 정상 체중의 32세 남성                | 여성 성 호르몬 | 대퇴부 피하 |
| ㄴ | 혈중 여성 성 호르몬 농도가 매우 낮은 70세 여성 | 남성 성 호르몬 | 내장     |
| ㄷ | 성장 호르몬이 분비되지 않는 35세 남성       | 성장 호르몬   | 내장     |
| ㄹ | 혈중 여성 성 호르몬 농도가 매우 낮은 35세 여성 | 여성 성 호르몬 | 내장     |

- ① ㄱ, ㄴ
- ② ㄱ, ㄴ, ㄷ
- ③ ㄱ, ㄷ, ㄹ
- ④ ㄴ, ㄷ
- ⑤ ㄴ, ㄷ, ㄹ

[2012 LE-물리]

글을 읽고 물음에 답하시오.

19 후반에 발견된 자기(氣) 열량 효과는 20세기 전반에 이르러 자기 냉각 기술에 활용될 수 있음이 확인되었고 이로부터 자기 냉각 기술은 오늘날 극저온을 만드는 고급 기술로 발전하였다. ㉠ 일반 냉장고는 가스 냉매가 압축될 때 열을 방출하고 팽창될 때 열을 흡수하는 열역학적 순환 과정을 이용하여 냉장고 내부의 열을 외부로 방출시킨다. 그러나 가스 냉매는 일정한 온도 이하로 내려가면 응고되어 냉매로서 기능을 할 수 없게 되거나 누출되었을 때 환경오염을 유발하는 문제점이 있다. 최근 자기 냉각 기술은 일반 냉장고를 대신할 수 있는 냉장고의 개발에 이용될 수 있음이 확인되었다. 자기 냉각 기술에 사용되는 자기 물질의 자기적 특성에 따라 냉장고가 작동되는 온도 범위가 달라지기 때문에 자기 냉각 기술에 사용하기 적합한 자기 물질의 개발이 매우 중요하데, 최근 실온에서 작동 가능한 실온 자기 냉장고를 만들 수 있는 새로운 자기 물질의 개발이 활발하게 이루어지고 있다.

자기 물질은 자화(磁化)되는 물질을 의미한다. 물질의 자화는 외부에서 가하는 자기장의 세기 및 자기 물질에 들어 있는 단위 부피당 자기 쌍극자의 수에 비례한다. 여기서 자기 쌍극자는 자기 물질 속에 존재하는 초소형 자석을 의미한다. 자기 물질은 강자성체와 상자성체로 구분된다. 강자성체는 외부의 자기장이 제거 되었을 때에도 자기적 성질을 유지하는 물질이며, 상자성체는 외부의 자기장이 제거되면 자기적 성질을 잃어버리는 물질이다. 강자성체는 온도를 올리면 일정 온도에서 상자성체로 상전이를 하는데, 이때 자기 물질의 엔트로피는 증가한다.

자기 열량 효과는 자기 물질에 외부에서 자기장을 가했을 때 그 물질이 열을 발산하는 현상에서 비롯된다. ㉡ 자기 냉장고는 이 효과를 이용한 열역학적 순환 과정을 통해 냉장고 내부의 열을 외부로 방출한다. 이 순환 과정은 열 출입이 없는 두 과정과 자기장이 일정한 두 과정으로 구성된다. 여기서 열 출입이 없는 열역학적 과정에서는 엔트로피 변화가 없다. 자기 냉장고에서 열역학적 순환 과정은 다음의 I, II, III, IV 네 과정을 거치면서 진행된다. I에서는, 자기 쌍극자들이 무질서하게 배열되어 있던, 온도가 T인 작용물질에 외부와의 열 출입이 차단된 상태에서 자기장을 가하면 작용물질의 쌍극자들이 자기장의 방향으로 정렬하면서 열이 발생하고 작용물질의 온도가 상승한다. 이때 자기장이 강할수록 작용물질에서 더 많은 열이 발생한다. 과정 II에서는, 외부 자기장을 그대로 유지한 상태로 작용물질과 외부와의 열 출입을 허용하면 이 작용물질은 열을 방출하고 차가워진다. 과정 III에서는, 다시

작용물질과 외부와의 열 출입을 차단한 상태에서 외부의 자기장을 제거하면 쌍극자의 배열이 무질서해지면서 작용물질의 온도가 하강한다. 과정 IV에서는, 작용물질과 외부와의 열 출입을 허용하면 이 작용물질은 열을 흡수하고 온도가 상승하여 초기 온도 T로 복귀하면서 1회의 순환이 마무리된다. 이러한 순환 과정에서 작용물질이 열을 흡수할 때는 작용물질을 냉장고 내부와 접촉시키고 열을 방출할 때에는 냉장고 외부와 접촉시킨다. 이를 반복하면 작용물질은 냉장고의 내부에서 외부로 열을 퍼내는 열펌프의 역할을 하게 된다.

효율이 좋은 자기 냉장고를 만들기 위해서는 특정 온도에서 외부에서 가하는 자기장의 변화에 따른 엔트로피 변화량이 큰 자기물질을 작용물질로 사용해야 한다. 자기 냉장고에서 1회의 순환 과정에서 빠져 나가는 열량은 외부 자기장을 가하기 전과 후의 엔트로피 변화와 밀접한 관련이 있다. 엔트로피는 물질의 자기상태가 변하는 임계온도에서 가장 큰 폭으로 변한다. 그러므로 작용물질이 상전이하는 임계온도가 냉장고의 작동 온도 근처에 있을 때 그것의 자기 냉각 효과가 크다. 최근에는 임계온도가 실온에 가까운 물질들이 많이 발견되고 있으며, 이것을 이용한 실온 자기 냉장고의 개발이 활발히 진행되고 있다.

1. ㉠과 ㉡을 비교한 것으로 적절하지 않은 것은?
  - ① ㉠에서 작용물질의 부피 변화는 ㉡에서 작용물질의 온도 변화와 같은 작용을 한다.
  - ② ㉠에서 압력의 변화는 ㉡에서 자기장의 변화에 대응한다.
  - ③ ㉠에서 냉매가 하는 역할을 ㉡에서는 자기 물질이 한다.
  - ④ ㉠과 ㉡은 모두 열역학적 순환 과정을 이용한다.
  - ⑤ ㉠과 ㉡에는 모두 열펌프의 기능이 있다.
  
2. ‘과정 I ~ IV’에 대한 설명으로 옳지 않은 것은?
  - ① 과정 I에서 작용물질의 자화는 증가한다.
  - ② 과정 II에서는 작용물질의 온도가 내려간다.
  - ③ 과정 III에서는 작용물질의 엔트로피가 증가한다.
  - ④ 과정 IV에서는 작용물질을 냉장고 내부와 접촉시킨다.
  - ⑤ 과정 I ~ IV의 1회 순환에서 자기장의 변화 폭이 클수록 방출되는 열량은 크다.

3. 위 글의 내용으로 보아 <보기>의 A~E 중 실은 자기 냉각고에 사용될 작용물질로 가장 적합한 것은?

— <보기> —

자기 물질 A~E 각각의 임계온도에서 자기 물질에 자기장을 걸어 주었을 때 감소한 엔트로피에 대한 자료이다.

| 자기 물질 | 임계온도<br>( $C^{\circ}$ ) | 걸어 준<br>자기장( $T$ ) | 엔트로피<br>감소량<br>( $J/kgK$ ) |
|-------|-------------------------|--------------------|----------------------------|
| A     | -5                      | 5                  | 2.75                       |
| B     | 10                      | 1                  | 1.52                       |
| C     | 18                      | 1                  | 2.61                       |
| D     | 21                      | 5                  | 2.60                       |
| E     | 42                      | 5                  | 1.80                       |

- ① A      ② B      ③ C      ④ D      ⑤ E

## [2013 LE-지구과학]

글을 읽고 물음에 답하시오.

태양계에서 가장 작은 행성으로 반지름이  $2,440\text{km}$ 이며 밀도는 지구보다 약간 작은  $5,430\text{kg}/\text{m}^3$ 이다. 태양에서 가장 가까운 행성인 수성은 금성, 지구, 화성과 더불어 지구형 행성에 속하며, 딱딱한 암석질의 지각과 맨틀 아래 무거운 철 성분의 핵이 존재할 것으로 추측되나 좀 더 정확한 정보를 알기 위해서는 탐사선을 이용한 조사가 필수적이다. 그러나 강한 태양열과 중력 때문에 접근이 어려워 현재까지 단 두 기의 탐사선만 보내졌다.

미국의 매리너 10호는 1974년 최초로 수성에 근접해 지나가면서 수성에 자기장이 있음을 감지하였다. 비록 그 세기는 지구 자기장의 1%밖에 되지 않았지만 지구형 행성 중에서 지구를 제외하고는 유일하게 자기장이 있음을 밝힌 것이었다. 지구 자기장이 전도성 액체인 외핵의 대류와 자전 효과로 생성된다는 다이내모 이론에 근거하면, 수성의 자기장은 핵의 일부가 액체 상태임을 암시한다. 그러나 수성은 크기가 작아 철로만 이루어진 핵이 액체일 가능성은 희박하다. 만약 그랬더라도 오래전에 식어서 고체화 되었을 것이다. 따라서 지질학자들은 철 성분의 고체 핵을 철-황-규소 화합물로 이루어진 액체 핵이 감싸고 있다고 추측하였다. 하지만 감지된 자기장이 핵의 고체화 이후에도 암석 속에 자석처럼 남아 있는 잔류 자기일 가능성도 있었다.

2004년 발사된 두 번째 탐사선 메신저는 2011년 3월 수성을 공전하는 타원 궤도에 진입한 후 중력, 자기장 및 지형 고도 등을 정밀하게 측정하였다. 중력 자료에서 얻을 수 있는 수성의 관성 모멘트는 수성의 내부 구조를 들여다보는 데 중요한 열쇠가 된다. 관성모멘트란 물체가 자신의 회전을 유지하려는 정도를 나타낸다. 물체가 회전축으로부터 멀리 떨어질수록 관성모멘트가 커지는데, 이는 질량이 같을 경우 넓적한 팽이가 훌쭉한 팽이보다 오래 도는 것과 같다.

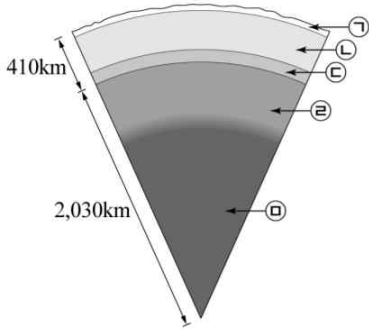
질량  $M$  인 수성이 자전축으로부터 반지름  $R$  만큼 떨어져 있는 한 점에 위치한 물체라고 가정한 경우의 관성모멘트는  $MR^2$ 이다. 수성 전체의 관성모멘트  $C$  를  $MR^2$ 으로 나눈 값인 정규관성모멘트( $C/MR^2$ )는 수성의 밀도 분포를 알려 준다. 행성의 전체 크기에서 핵이 차지하는 비율이 클수록 정규 관성모멘트가 커진다. 메신저에 의하면 수성의 정규관성모멘트는 0.353으로서 지구의 0.331보다 크다. 따라서 수성 핵의 반경은 전체의 80% 이상을 차지하며, 55%인 지구보다 비율이 더 크다.

행성은 공전 궤도의 이심률로 인하여 미세한 진동을 일으

키는 데, 이를 ‘경도칭동’ 이라 하며 그 크기는 관성모멘트가 작을수록 커진다. 이는 훌쭉한 팽이가 외부의 작은 충격에도 넓적한 팽이보다 크게 흔들리는 것과 같다. 조석고정 현상으로 지구에서는 달의 한쪽 면만 관찰할 수 있는 것으로 보통은 알려져 있으나, 실제로는 칭동 현상 때문에 달 표면의 59%를 볼 수 있다. 만약 수성이 얇은 달갈처럼 고체라면 수성 전체가 진동하겠지만, 액체 핵이 있다면 그 위에 놓인 지각과 맨틀로 이루어진 ‘외곽층’ 만이 날달갈의 껍질처럼 미끄러지면서 경도칭동을 만들어 낸다. 따라서 액체 핵이 존재할 경우 경도칭동의 크기는 수성 전체의 관성모멘트  $C$  가 아닌 외곽층 관성모멘트  $C_m$  에 반비례한다. 현재까지 알려진 수성의 경도칭동 측정값은 외곽층의 값  $C_m$  을 관성모멘트로 사용한 이론값과 일치하고 있어, 액체 핵의 존재 가설을 강력히 뒷받침하고 있다.

과학자들은 메신저에서 얻어진 정보를 이용하여 수성의 모델을 제시하였다. 이에 따르면 핵의 반경은  $2,030\text{km}$ 이고 외곽층의 두께는  $410\text{km}$ 이다. 지형의 높낮이는  $9.8\text{km}$ 로서 다른 지구형 행성에 비해 작는데, 이는 지각의 평균 두께가  $50\text{km}$ 인 것을 고려할 때 맨틀의 두께가  $360\text{km}$ 로 비교적 얇아서 맨틀 대류에 의한 조산 운동이 활발하지 않기 때문으로 해석된다. 외곽층의 밀도( $\rho_m$ )는  $3,650\text{kg}/\text{m}^3$ 로 지구의 상부 맨틀( $3,400\text{kg}/\text{m}^3$ )보다 높다. 그러나 메신저의 엑스선 분광기는 수성의 화산 분출물에 무거운 철이 거의 없음을 밝혀냈는데 이는 매우 이례적인 결과이다. 왜냐하면 이는 맨틀에도 철의 양이 적다는 것이고, 그렇다면 외곽층의 높은 밀도를 설명할 길이 없기 때문이다. 이를 보완하기 위해 과학자들은 하부 맨틀에 밀도가 높은 황화철로 이루어진 반지각(anticrost)이 존재하며 그 두께는 지각보다 더 두꺼울 것이라는 새로운 가설을 제기하고 있다.

1. 수성의 내부 구조를 나타내는 아래 그림에서 ㉠~㉣에 대한 설명으로 옳지 않은 것은?



- ① ㉠의 표면은 지구에 비해 높낮이가 작다.
- ② ㉠, ㉡의 밀도는 지구의 상부 맨틀보다 높다.
- ③ ㉢의 존재는 메신저의 탐사로 새롭게 제기되었다.
- ④ ㉡, ㉢은 황 성분을 포함하고 있다.
- ⑤ ㉢, ㉣, ㉣은 철 성분을 포함하고 있다.

2. 위 글에서 수성에 액체 상태의 핵이 존재한다는 가설을 지지하지 않는 것은?

- ① 자기장의 존재
- ② 전도성 핵의 존재
- ③ 철-황-규소 층의 존재
- ④ 암석 속 잔류자기의 존재
- ⑤ 현재 알려진 경도칭동의 측정값

3. <가정>에 따라 수성의 모델을 바르게 수정한 것만을 <보기>에서 있는 대로 고른 것은?

— <가정> —

2019년 수성에 도착한 베피콜롬보 탐사선의 새로운 관측을 통해 현재의 측정값이 다음과 같이 변화된다.

- 수성 전체의 정규관성모멘트( $C/MR^2$ ) 증가
- 외곽층의 관성모멘트( $C_m$ ) 감소
- 외곽층의 밀도( $\rho_m$ ) 증가

(단, 수성의 질량  $M$ 과 반지름  $R$ 는 변화가 없다.)

— <보기> —

- ㄱ. 핵이 더 클 것이다.
- ㄴ. 경도칭동이 더 작을 것이다.
- ㄷ. 반지각이 더 두꺼울 것이다.

- ① ㄱ
- ② ㄴ
- ③ ㄱ, ㄷ
- ④ ㄴ, ㄷ
- ⑤ ㄱ, ㄴ

[2013 LE-생물]

글을 읽고 물음에 답하시오.

몸의 수많은 세포들은 정자와 난자가 수정하여 형성된 단일세포인 접합체가 세포 분열을 하여 만들어진 것이다. 포유류의 경우, 접합체의 세포 분열로 형성되는 초기 배반포 단계에서 나중에 태반의 일부가 되는 영양외배엽 세포와 그에 둘러싸인 속세포 덩어리가 형성되는데, 이 속세포 덩어리는 나중에 태아를 이루는 모든 세포로 분화되는 다능성(能性)을 지닌다. 그렇다면 속세포 덩어리는 어떻게 만들어질까?

접합체는 3회의 세포 분열을 통해 8개의 구형(球形) 세포로 구성된 8-세포가 된 후, 형태를 변화시키는 밀집 과정을 통해 8-세포 상실배아가 된다. 다음으로, 8-세포 상실배아는 세포의 보존 분열과 분화 분열로 16-세포 상실배아가 되는데, 보존 분열은 분열 후 두 세포의 성질이 같은 경우이며, 분화 분열은 분열 후 두 세포의 성질이 서로 다른 경우이다. 8-세포 상실배아의 일부 세포는 보존 분열로 16-세포 상실배아의 표층을 형성하는 세포들이 되고, 나머지 세포는 분화 분열로 16-세포 상실배아의 표층에 1개, 내부에 1개로 갈라져서 분포함으로써, 16-세포 상실배아는 표층 세포와 내부 세포로 구분되는 모습을 처음으로 띠게 된다. 한편 이 두 갈래의 세포 분열은 16-세포 상실배아에서도 일어나서 32-세포 상실배아가 형성된다. 32-세포 상실배아의 표층 세포들은 이후 초기 배반포의 영양외배엽 세포들로 분화되고 내부 세포들은 속세포 덩어리 세포들로 분화된다.

여기서 문제는 16-세포 상실배아와 32-세포 상실배아의 세포가 어떻게 서로 다른 성질을 가진 세포로 분화되는가이다. 이에 대해 두 개의 가설이 제시되었다. 먼저 ‘내부-외부 가설’은 하나의 세포가 주변 세포와의 접촉 정도와 외부 환경에의 노출 여부에 따라 서로 다르게 분화된다고 보았다. 곧 상실배아의 내부 세포는 표층 세포보다 주변 세포와의 접촉 정도가 더 크고 바깥 환경과 접촉하지 못하므로 내부 세포와 표층 세포는 서로 다른 세포로 분화된다는 것이다.

그러나 8-세포 상실배아 상태에서 특정 물질들의 분포에 따라 한 세포가 성질이 다른 두 부분으로 구분된다는 것이 발견되면서, ‘양극성 가설’이 새로 제시되었다. 8-세포 단계에서 세포 내에 고르게 분포했던 어떤 물질들이 밀집 과정에서 바깥이나 안쪽 중 한쪽으로 쏠려 분포하게 되어 결과적으로 8-세포 상실배아의 각 세포는 두 부분으로 구분된다. 이 물질들을 양극성 결정 물질이라고 부르며, 이 물질의 분포에 따라 서로 다른 성질의 세포로 분화된다는 것이 ‘양극성 가설’이

다. 이 가설에 따르면 8-세포 상실배아의 세포가 분화 분열되

면서 형성된 16-세포 상실배아의 표층 세포는 원래 가지고 있던 양극성 결정 물질의 분포를 유지하지만, 분열로 만들어진 내부 세포에는 분열 이전에 바깥쪽에 쏠려 분포했던 양극성 결정 물질이 없다. 표층 세포와 내부 세포의 이런 차이 때문에 분화될 세포의 유형이 다르게 된다는 것이다.

과학자들은 상실배아의 표층 세포와 내부 세포의 분화와 관련하여 다능성-유도 물질 OCT4와 영양외배엽 세포 형성 물질 CDX2를 주목하였다. 8-세포 상실배아의 모든 세포에서 OCT4는 고르게 분포 하지만, CDX2는 그렇지 않다. 이는 양극성 결정 물질 중 세포의 바깥 부분에만 있는 물질이 CDX2를 세포 바깥쪽에 집중적으로 분포하게 하기 때문이다. 이후 16-세포 상실배아가 되면, 표층 세포에서는 OCT4가 점차 없어지는 반면, 내부 세포에서는 잔류 CDX2가 점차 없어지는데, 이는 표층 세포에서는 CDX2가 OCT4의 발현을 억제하고, 내부 세포에서는 OCT4가 CDX2의 발현을 억제하기 때문이다. 한편 CDX2를 발현시키는 물질의 기능을 억제하는 ‘히포’ 신호 전달기전 또한 관련 현상으로 연구되었다. 이에 따르면, 16-세포 상실배아의 모든 세포에 존재하는 이 기전은 주변 세포와의 접촉이 커지면 활성화되어 CDX2의 양이 감소한다. 이러한 연구 결과들은 CDX2와 OCT4의 상호 작용이 분화 분열로 만들어진 두 세포가 달라지는 원인임을 말해 준다.

1. 속세포 덩어리의 형성과 관련하여 위 글을 통해 알 수 없는 것은?

- ① 속세포 덩어리로 세포가 분화되는 과정
- ② 속세포 덩어리로 분화될 세포의 양극성 존재 여부
- ③ 속세포 덩어리로 분화될 세포가 최초로 형성되는 시기
- ④ 속세포 덩어리가 될 세포의 수를 결정하는 물질의 종류
- ⑤ 속세포 덩어리가 될 세포를 형성하기 위한 세포 분열의 방법

2. 16-세포 상실배아가 동안 일어나는 현상으로 옳은 것은?

- ① 내부 세포에서 CDX2를 발현시키는 물질의 기능이 활성화된다.
- ② 보존 분열에 의해 형성된 세포에서 ‘히포’ 신호 전달 기전이 활성화된다.
- ③ 표층 세포의 바깥쪽 부분에서 CDX2의 발현을 억제하는 OCT4의 영향력이 증가한다.
- ④ 분화 분열에 의해 형성된 내부 세포에서 CDX2 양에 대한 OCT4양의 비율이 감소한다.
- ⑤ 표층 세포와 내부 세포 간에 CDX2의 분포를 결정하는 양극성 결정 물질의 양에 차이가 생긴다.

3. <보기>는 여러 단계의 상실배아에 있는 세포에 조작을 가하여 배양한 결과를 정리한 것이다. 실험 결과가 해당 가설을 지지할 때, ㉠, ㉡, ㉢으로 알맞은 것은?

<보기>

| 대상 세포                 | 가해진 조작  | 배양된 세포 유형 | 가설       |
|-----------------------|---|-----------|----------|
| 32-세포 상실배아의 내부에 있는 세포 | 인위적인 방법을 사용하여 표층으로 옮겨 배양                              | ㉠         | 내부-외부 가설 |
| 16-세포 상실배아의 내부에 있는 세포 | 채취하여 단독으로 배양  | ㉡         | 내부-외부 가설 |
| 8-세포 상실배아의 내부에 있는 세포  | 채취하여 바깥쪽에 쏠려 있는 양극성 결정 물질의 기능을 억제하는 물질을 주입한 후 단독으로 배양 | ㉢         | 내부-외부 가설 |

- |           |         |         |
|-----------|---------|---------|
| ㉠         | ㉡       | ㉢       |
| ① 영양외배엽   | 영양외배엽   | 영양외배엽   |
| ② 영양외배엽   | 영양외배엽   | 속세포 덩어리 |
| ③ 영양외배엽   | 속세포 덩어리 | 속세포 덩어리 |
| ④ 속세포 덩어리 | 속세포 덩어리 | 영양외배엽   |
| ⑤ 속세포 덩어리 | 속세포 덩어리 | 속세포 덩어리 |



[2014 LE-기술]

글을 읽고 물음에 답하시오.

등장하면서 모바일 무선 통신은 우리의 삶에서 없어서 안 될 문명의 이기가 되었다. 모바일 무선 통신에 사용되는 전파는 눈에 보이지 않아 실감하기 어렵지만, 가시광선과 X선이 속하는 전자기파의 일종이다. 전파는 대기 중에서 초속 30만 km로 전해지는데, 이는 빛의 속도(c)와 정확히 일치한다. 전파란 일반적으로 '1초에 약 3천~3조 회 진동하는 전자기파'를 말한다. 1초 동안의 진동수를 '주파수(f)'라 하며, 1초에 1회 진동하는 것을 1Hz라고 한다. 따라서 전파는 3kHz에서 3THz의 주파수를 갖는다. 주파수는 파동 한 개의 길이를 의미하는 '파장(λ)'과 반비례 관계에 있다. 즉, 주파수가 높을수록 파장은 짧아지며, 낮을수록 파장은 길어진다. 전자기파의 주파수와 파장을 곱한 수치( $c = fλ$ )는 일정하며, 빛의 속도와 같다.

모바일 무선 통신에서 가시광선이나 X선보다 주파수가 낮은 전파를 쓰는 이유는 정보의 원거리 전달에 용이하기 때문이다. 주파수가 높은 전자기파일수록 직진성이 강해져 대기 중의 먼지나 수증기에 의해 흡수되거나 산란되어 감쇠되기 쉽다. 반면, 주파수가 낮은 전파는 회절성과 투과성이 뛰어나 장애물을 만나면 휘어져 나가고 얇은 벽을 만나면 투과하여 멀리 퍼져 나갈 수 있다. 3kHz~3GHz 대역의 주파수를 갖는 전파 중 0.3MHz 이하의 초장파, 장파 등은 매우 먼 거리까지 전달될 수 있으므로 해상 통신, 표지 통신, 선박이나 항공기의 유도 등과 같은 공공적 용도에 주로 사용된다. 0.3~800MHz 대역의 주파수는 단파 방송, 국제 방송, FM 라디오, 지상파 아날로그 TV 방송 등에 사용된다. 800MHz ~ 3GHz 대역인 극초단파가 모바일 무선 통신에 주로 사용되며 '800~900MHz 대', '1.8GHz 대', '2.1GHz 대', '2.3GHz 대'의 네 가지 대역으로 나뉜다. 스마트폰 시대에 들어서면서 극초단파 대역의 효율적인 주파수 관리의 중요성이 더욱 커지고 있다. 3GHz 이상 대역의 전파는 직진성이 매우 강해져 인공위성이나 우주 통신 등과 같이 중간에 장애물이 없는 특별한 경우에 사용된다.

모바일 무선 통신에서 극초단파를 사용하는 이유는 0.3~800MHz 대역에 비해 단시간에 더 많은 정보의 전송이 가능하기 때문이다. 예로 1비트의 자료를 전송하는 데 4개의 파동이 필요하다고 하자. 1kHz의 초장파는 초당 1,000개의 파동을 발생시키기 때문에 매초 250비트의 정보만을 전송할 수 있지만, 800MHz 초단파의 경우 초당 8억 개의 파동을 발생시키므로 매초 2억 비트의 정보를, 1.8GHz 극초단파는 초당 4.5억 비트에 해당하는 대량의 정보를 전송할 수 있다. 극초단

파의 원거리 정보 전송 능력의 취약성을 극복하기 위해 모바일 무선 통신에서는 반경 2~5km 정도의 좁은 지역의 전파만을 송수신하는 무선 기지국들을 가능한 한 많이 설치하고, 이 무선 기지국들을 다시 유선으로 연결하여 릴레이 형식으로 정보를 전송함으로써 통화 사각지대를 최소화 한다. 모바일 무선 통신과 더불어 극초단파를 사용하는 지상파 디지털 TV 방송에서도 가능한 한 높은 위치에 전파 송신탑을 세워 전파 진행 경로상의 장애물을 최소화하려고 노력한다.

모바일 무선 통신에서 극초단파를 사용함으로써 통신 기기의 휴대 편의성도 획기적으로 개선되었다. 전파의 효율적 수신을 위한 안테나의 유효 길이는 수신하는 전파 파장의 1/2~1/4정도인데, 극초단파와 같은 높은 주파수를 사용하면 손바닥 크기보다 작은 길이의 안테나만으로도 효율적인 전파의 송수신이 가능해졌기 때문이다.

$$*1\text{ THz} = 1,000\text{ GHz}, 1\text{ THz} = 1,000\text{ MHz}, 1\text{ MHz} = 1,000\text{ kHz}, 1\text{ kHz} = 1,000\text{ Hz}$$

1. 위 글에 따를 때, 옳지 않은 것은?

- ① 전파의 파장이 길수록 주파수가 낮다.
- ② 극초단파는 가시광선보다 주파수가 낮다.
- ③ 직진성이 약한 전파일수록 단위 시간당 정보 전송량은 많아진다.
- ④ 800MHz 대의 안테나 유효 길이는 2.3GHz 대 것의 약 3배에 해당한다.
- ⑤ 1.8GHz 대 전파는 800~900MHz 대 전파보다 회절성과 투과성이 약하다.

2. 위 글을 바탕으로 전파의 활용에 대해 진술한 것으로 옳은 것만을 <보기>에서 있는 대로 고른 것은?

- <보기>
- ㄱ. 3GHz 이상 대역은 정보의 원거리 전송 능력이 커서 우주 통신에 이용된다.
  - ㄴ. 모바일 무선 통신에서 낮은 주파수를 사용할수록 더 많은 기지국이 필요하다.
  - ㄷ. 지상파 디지털 TV 방송은 지상파 아날로그 TV 방송보다 높은 주파수 대역을 사용한다.

- ① ㄴ
- ② ㄷ
- ③ ㄱ, ㄴ
- ④ ㄱ, ㄷ
- ⑤ ㄱ, ㄴ, ㄷ

3. 위 글을 바탕으로 <보기>를 읽고 판단한 것으로 적절하지 않은 것은?

<보기>

○ ‘황금 주파수’ 대역의 변화

초기 모바일 무선 통신 시대에는 800~900MHz 대역의 주파수가 황금 주파수였으나, 모바일 무선 통신 기술의 발달과 더불어 오늘날의 4세대 스마트폰 시대에는 1.8GHz 대와 2.1GHz 대가 황금 주파수로 자리 잡게 되었다.

○ 주파수 관리 방식

-정부 주도 방식 :주파수의 분배와 할당에 있어서 경제적 효율성만으로 평가할 수 없는 표현의 자유,민주적 가치, 공익 보호 등을 고려하여 전적으로 시장에 일임하지 않고 정부가 직접 관리하는 방식.

-시장 기반 방식 :주파수의 효율적 이용에 적합하도록 시장 기능을 통해, 예를 들어 경매와 같은 방식으로 주파수를 분배하고 할당하는 방식.

- ① 황금 주파수 대역의 변화는 모바일 무선 통신 기술의 발달뿐 아니라,4세대 스마트폰 시대에 전송해야 하는 정보량의 급격한 증가와도 관계가 있을 것이다.
- ② 모바일 무선 통신 기술의 지속적인 발달과 함께 소형화된 통신 기기에 대한 소비자의 욕구가 커질수록 황금 주파수는 더 높은 대역으로 옮겨갈 것이다.
- ③ 0.3MHz 이하 대역은 공익 보호의 목적보다는 경제적 효율성의 가치가 더 중요하므로 정부 주도 방식이 아닌 시장 기반 방식으로 관리될 것이다.
- ④ 1.8GHz대와 2.1GHz 대의 주파수를 차지하기 위한 경쟁이 심화되어 이에 대한 주파수 관리의 중요성이 부각될 것이다.
- ⑤ 방송의 공공성을 고려한다면,0.3~800MHz대역의 주파수 관리에는 정부 주도 방식이 적합할 것이다.

[2015 LE-지구과학]

글을 읽고 물음에 답하시오.

대륙에는 모두 녹을 경우 해수면을 57미터 높일 정도의 얼음이 쌓여 있다. 그 중에서 빙봉(iceshelf)이란 육지를 수 킬로미터 두께로 덮고 있는 얼음 덩어리인 빙상(icesheet)이 중력에 의해 해안으로 밀려 내려가다가 육지에 걸친 채로 바다 위에 떠 있는 부분을 말한다. 남극 대륙에서 해안선의 약 75%가 빙봉으로 덮여 있는데, 그 두께는 100~1,000미터이다. 시간에 따른 빙봉 질량의 변화는 지구 온난화와 관련하여 기후학적으로 매우 중요한 요소이다. 빙봉에서 얼음의 양이 줄어드는 요인으로서 빙산으로 조각나 떨어져 나오는 얼음의 양은 비교적 잘 측정되고 있지만, 빙봉 바닥에서 따뜻한 해수의 영향으로 얼음이 얼마나 녹아 없어지는가는 그동안 잘 알려지지 않았다. 빙봉 아래쪽은 접근하기가 어려워 현장 조사가 제한적이기 때문이다. 더구나 최근에는 남극 대륙 주변의 바람의 방향이 바뀌면서 더 따뜻한 해수가 빙봉 아래로 들어오고 있어서 이에 대한 정확한 측정이 요구 된다. 빙봉 바닥에서 얼음이 녹는 양은 해수면 상승에 영향을 미치기 때문이다.

육지에서 흘러내려와 빙봉이 되는 얼음의 질량(A)과 빙봉 위로 쌓이는 눈의 질량(B)은 빙봉의 얼음을 증가시키는 요인이 된다. 반면에 빙산으로 부서져 소멸되는 질량(C)과 빙봉의 바닥에서 녹는 질량(D)은 빙봉의 얼음을 감소시킨다. 이 네 가지 요인으로 인하여 빙봉 전체 질량의 변화량(E)이 결정된다. 남극 빙봉에서 생성되고 소멸되는 얼음의 질량에 대한 정확한 측정은 인공위성 관측 자료가 풍부해진 최근에만 가능하게 되었다.

A는 빙봉과 육지가 만나는 경계선에서 얼음의 유속과 두께를 측정하여 계산한다. 얼음의 유속은 일정한 시간 간격을 두고 인공위성 레이다로 촬영된 두 영상 자료의 차이를 이용하여 수 센티미터의 움직임까지 정확하게 구할 수 있다. 얼음의 두께는 먼저 인공위성 고도계를 통해 물 위에 떠 있는 얼음의 높이를 구하고, 해수와 얼음의 밀도 차에 따른 부력을 고려하여 계산한다. B는 빙봉 표면에서 시추하여 얻은 얼음 코어와 기후 예측 모델을 통해 구할 수 있는데, 그 정확도는 비교적 높다. C는 떨어져 나오는 빙산의 면적과 두께를 이용하여 측정할 수도 있으나, 빙산의 움직임이 빠를 경우 그 위치를 추적하기 어렵고 해수의 작용으로 빙산이 빠르게 녹기 때문에 이 방법으로는 정확한 측정이 쉽지 않다. 따라서 보다 정밀한 측정을 위해 빙봉의 끝자락에서 육지 쪽으로 수 킬로미터 상부에 위치한 임의의 기준선에서 측정된 얼음의 유속과 두께를 통해 구하는 방식으로 장기적으로 신뢰할 만 한 값을 구한다. E는 빙봉의 면적과 두께를 통해 구하며, 이 모든 요소를 고려하여 D를 계산한다.

연구 결과, 남극 대륙 전체의 빙봉들에서 1년 동안의 A는 2조 490억 톤, B는 4,440억 톤, C는 1조 3,210억 톤, D는 1조 4,540억 톤이며, E는 -2,820억 톤인 것으로 나타났다. 남극 대륙 빙봉의 질량 감소 요인 중에서 D가 차지하는 비율인 R 값을 살펴보면, 남극 대륙 전체의 평균은 52%이지만, 지역에 따라 10%에서 90%에 이르는 극명한 차이를 보인다. 남극 대륙 전체 해역을 경도에 따라 4등분할 때, 서남극에 위치한 파인 아일랜드 빙봉과 크로스 빙봉 같은 소형 빙봉들에서 R 값의 평균은

74%를 보였고, 그 외 지역에서는 40% 내외였다. 특히 남극에서 빙산의 3분의 1을 생산해 내는 가장 큰 빙봉으로 북남극과 서남극에 걸친 필크너-론 빙봉, 남남극의 로스 빙봉에서 R 값은 17%밖에 되지 않았다.

남극 전체 빙봉의 91%의 면적을 차지하는 상위 10개의 대형 빙봉에서는 남극 전체 D 값 중 50% 정도밖에 발생하지 않으며, 나머지는 9% 면적을 차지하는 소형 빙봉들에서 발생한다. 이는 소형 빙봉들이 상대적으로 수온이 높은 서남극 해역에 많이 분포하고 있기 때문이다. 따라서 대형 빙봉들 위주로 조사한 데이터를 면적 비율에 따라 남극 전체에 확대 적용해 온 기존의 연구 결과에는 남극 전체의 D 값이 실제와 큰 ㉠ 오차가 있었을 것이다.

빙봉의 단위 면적당 D 값인 S 값을 살펴보면, 남극 전체에서 1년에 약 0.81미터 두께의 빙봉 바닥이 녹아서 없어지는 것으로 나타났으며, 지역적으로는 0.07~15.96미터로 편차가 컸다. 특히 서남극의 소형 빙봉에서는 매우 큰 값을 보여 주었으나, 다른 지역의 대형 빙봉은 작은 값을 보였다. 이는 빙봉 바닥에서 육지와 맞닿은 곳 근처에서는 얼음이 녹고, 육지에서 멀리 떨어진 곳에서는 해수의 결빙이 이루어지기 때문이다.

1. A~E를 구하는 과정에 대한 설명으로 옳지 않은 것은?

- ① A는 수면 위의 빙봉의 높이에 관한 정보를 활용하여 구한다.
- ② B는 빙봉에서 직접 채취한 시료를 이용하여 추정된 값으로 구한다.
- ③ C는 떨어져 나온 빙산 양을 추적하는 방식으로는 정확하게 구하기 쉽지 않다.
- ④ D는 해수의 온도와 해수 속에서 녹는 얼음의 양을 직접 측정하여 구한다.
- ⑤ E는 빙봉의 두께 변화에 대한 정보를 얻어야 측정할 수 있다.

2. ㉠과 관련하여 추론한 것으로 적절하지 않은 것은?

- ① 남극 전체의 S값이 실제 값보다 작게 파악되는 결과를 초래했다.
- ② 남극 전체의 R값이 실제 값보다 작게 파악되는 결과를 초래했다.
- ③ 파인 아일랜드 빙봉의 R 값이 실제 값보다 작게 파악된 것과 같은 이유 때문에 발생했다.
- ④ 크로스 빙봉의 S값이 실제 값보다 작게 파악된 것과 같은 이유 때문에 발생했다.
- ⑤ 로스 빙봉의 R 값이 실제 값보다 작게 파악된 것과 같은 이유 때문에 발생했다.

3. 윗글을 바탕으로 <보기>에 대해 논의한 것으로 옳은 것은?

<보기>

최근의 한 연구에서 서남극에서 녹는 얼음이 몇 세기에 걸쳐 멈출 수 없는 해수면 상승을 일으킬 가능성이 높은 것으로 나타났다. 이 지역에는 모두 녹으면 해수면을 5미터 상승시킬 얼음이 분포한다. 이곳에 위치한 아문센 해는 해저 지형이 해수가 진입하기 좋게 형성되어 있어서 해수가 빙봉을 녹이는 데 용이한 조건을 구비하고 있다. 더구나 이곳에는 빙봉의 진행을 막아 줄 섬도 없어 미끄러져 내려오는 빙산을 저지하지 못하기 때문에 해수에 녹아 들어가는 빙봉의 양은 계속 많아질 전망이다.

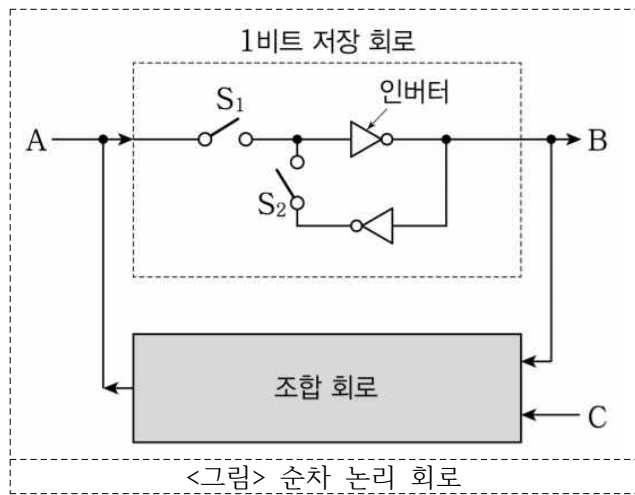
- ① 아문센 해 인근의 해안에는 대형 빙봉들이 많이 분포할 것이다.
- ② 아문센 해에서는 빙봉의 두께가 줄어드는 속도가 남극 대륙의 평균값보다 클 것이다.
- ③ 아문센 해 인근의 빙봉의 바닥이 빠르게 녹으면서 인접한 빙산이 수년 내에 고갈될 것이다.
- ④ 서남극의 얼음 총량이 다른 남극 지역보다 더 많기 때문에 해수면 상승 효과가 더 클 것이다.
- ⑤ 서남극에서 빙산의 이동 속도가 증가하는 것은 떨어져 나가는 빙산의 양을 통해 알 수 있을 것이다.

[2015 LE-기술]

글을 읽고 물음에 답하시오.

CPU가 어떤 작업을 수행하는 것은 CPU의 ‘논리 상태’가 시간에 따라 바뀌는 것을 말한다. 가령,  $Z=X+Y$ 의 연산을 수행하려면 CPU가 X와 Y에 어떤 값을 차례로 저장한 다음, 이 것을 더하고 그 결과를 Z에 저장하는 각각의 기능을 순차적으로 진행해야 한다. CPU가 수행할 수 있는 기능은 특정한 CPU의 논리 상태와 일대일로 대응되어 있으며, 프로그램은 수행하고자 하는 작업의 진행에 맞도록 CPU의 논리 상태를 변경한다. 이를 위해 CPU는 현재 상태를 저장하고 이것에 따라 해당 기능을 수행할 수 있는 부가 회로도 갖추고 있다. 만약 CPU가 가지는 논리 상태의 개수가 많아지면 한 번에 처리할 수 있는 기능이 다양해진다. 따라서 처리할 데이터의 양이 같다면 이를 완료하는 데 걸리는 시간이 줄어든다.

논리 상태는 2진수로 표현되는데 논리 함수를 통해 다른 상태로 변환된다. 논리 소자가 연결된 조합 회로는 논리 함수의 기능을 가지는데, 조합 회로는 논리 연산은 가능하지만 논리 상태를 저장할 수는 없다. 어떤 논리 상태를 ‘저장’ 한다는 것은 2진수 정보의 시간적 유지를 의미하는데, 외부에서 입력이 유지되지 않더라도 입력된 정보를 논리 회로 속에 시간적으로 가둘 수 있어야 한다.



인버터는 입력이 0일 때 1, 1일 때 0을 출력하는 논리 소자이다. <그림>의 점선 내부에 표시된 ‘1비트 저장 회로’를 생각해보자. 이 회로에서 스위치 S1은 연결하고 스위치 S2는 끊은 채로 A에 정보를 입력한다. 그런 다음 S2를 연결하면 S1을 끊더라도 S2를 통하는 ① 피드백 회로에 의해 A에 입력된 정보와 반대되는 값이 지속적으로 B에 출력된다. 따라서 이 회로는 0과 1중 1개의 논리 상태, 즉 1비트의 정보를 저장할 수 있다.

이러한 회로가 2개가 있다면 00,01,10,11의 4가지 논리 상

태, n개가 있다면 2n가지의 논리 상태 중 1개를 저장할 수 있다.

그렇다면 논리 상태의 변화는 어떻게 일어날까? 이제 <그림>과 같이 1비트 저장 회로와 조합 회로로 구성되는 ‘순차 논리 회로’를 생각해보자. 이 회로에서 조합 회로는 외부 입력 C와 저장 회로의 출력 B를 다시 입력으로 되받아, 내장된 논리 함수를 통해 논리 상태를 변환하고, 이를 다시 저장 회로의 입력과 연결하는 ① 피드백 회로를 구성한다. 예를 들어 조합 회로가 두 입력이 같을 때는 1을, 그렇지 않을 경우 0을 출력한다고 하자. 만일 B에서 1이 출력되고 있을 때 C에 1이 입력된다면 조합 회로는 1을 출력하게 된다. 이때 외부에서 어떤 신호를 주어 S2가 열리자마자 S1이 닫힌 다음 다시 S2가 닫히고 S1이 열리는 일련의 스위치 동작이 일어나도록 하면, 조합 회로의 출력은 저장 회로의 입력과 연결되어 있으므로 B에서 출력되는 값은 0으로 바뀐다. 그런 다음 C의 값을 0으로 바꾸어주면, 일련의 스위치 동작이 다시 일어나더라도 B의 값은 바뀌지 않는다. 하지만 C에 다시 1을 입력하고 일련의 스위치 동작이 일어나도록 하면 B의 출력은 1로 바뀐다. 따라서 C에 주는 입력에 의해 저장 회로가 출력하는 논리 상태를 임의로 바꿀 수 있다.

만일 이 회로에 2개의 1비트 저장 회로를 병렬로 두어 출력을 2비트로 확장하면 00~11의 4가지 논리 상태 중 1개를 출력할 수 있다. 조합 회로의 외부 입력도 2비트로 확장하면 조합 회로는 저장 회로의 현재 출력과 합친 4비트를 입력받게 된다. 이를 내장된 논리 함수에 의해 다시 2비트 출력을 만들어 저장 회로의 입력과 연결한다. 이와 같이 2비트로 확장된 순차 논리 회로에서 외부 입력을 주고 스위치 동작이 일어나도록 하면, 저장 회로의 출력은 2배로 늘어난 논리 상태 중 하나로 바뀐다.

이 회로에 일정한 시간 간격으로 외부 입력을 바꾸고 스위치 동작 신호를 주면, 주어지는 외부 입력에 따라 특정한 논리 상태가 순차적으로 출력에 나타나게 된다. ① 이런 회로가 N비트로 확장된 대표적인 사례가 CPU이며 스위치를 동작시키는 신호가 CPU 클럭이다. 회로 외부에서 입력되는 정보는 컴퓨터 프로그램의 ‘명령 코드’가 된다. 명령 코드를 CPU의 외부 입력으로 주고 클럭 신호를 주면 CPU의 현재 논리 상태는 특정 논리 상태로 바뀐다. 이때 출력에 연결된 회로가 바뀐 상태에 해당하는 기능을 수행하게 된다. CPU 클럭은 CPU의 상태 변경 속도, 즉 CPU의 처리 속도를 결정한다.

1. 윗글의 내용과 일치하지 않는 것은?

- ① CPU가 수행할 수 있는 기능과 그에 해당하는 논리 상태는 정해져 있다.
- ② 인버터는 입력되는 2진수 논리 값과 반대되는 값을 출력하는 논리 소자이다.
- ③ 순차 논리 회로에서 저장 회로의 출력은 조합 회로의 출력 상태와 동일하다.
- ④ CPU는 프로그램 명령 코드에 의한 논리 상태 변경을 통해 작업을 수행한다.
- ⑤ 조합 회로는 2진수 입력에 대해 내부에 구현된 논리 함수의 결과를 출력한다.

2. ㉠과 ㉡에 대한 이해로 적절한 것은?

- ① ㉠은 조합 회로를 통해서, ㉡은 인버터를 통해서 피드백 기능이 구현된다.
- ② ㉠과 ㉡의 각 회로에서 피드백 기능을 위해 입력하는 정보의 개수는 같다.
- ③ ㉠과 ㉡은 모두 외부에서 입력되는 논리 상태를 그대로 저장하는 기능이 있다.
- ④ ㉠은 정보를 저장하기 위한 구조이며, ㉡은 논리 상태를 변경하기 위한 구조이다.
- ⑤ ㉠은 스위치 S1이 연결될 때, ㉡은 스위치 S2가 연결될 때 피드백 기능이 동작한다.

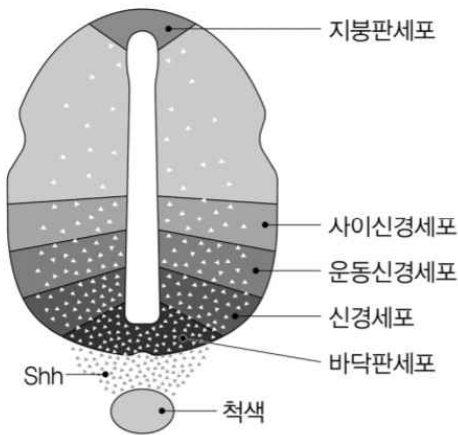
3. ㉢에서 N을 증가시켰을 때의 변화를 이해한 것으로 적절하지 않은 것은?

- ① 프로그램에서 사용 가능한 명령 코드의 종류가 증가한다.
- ② 조합 회로가 출력하는 논리 상태의 가짓수가 증가한다.
- ③ CPU가 가질 수 있는 논리 상태의 가짓수가 증가한다.
- ④ CPU에서 진행되는 상태 변경의 속도가 증가한다.
- ⑤ 동일한 양의 데이터를 처리하는 속도가 증가한다.

[2016 LE-생물]

글을 읽고 물음에 답하시오.

다양한 구조와 기능을 갖는 기관을 형성하기 위해서는 수많은 세포들 간의 상호 작용을 통해 세포의 운명을 결정하는 과정이 필요하다. 사람의 경우 눈은 항상 코 위에, 입은 코 아래쪽에 위치한다. 이렇게 되기 위해서는 특정 세포군이 위치 정보를 획득하고 해석한 후 각 세포가 갖고 있는 유전 정보를 이용하여 자신의 운명을 결정함으로써 각 기관을 정확한 위치에 형성되게 하는 과정이 필수적이다. 세포 운명을 결정하는 다양한 방법이 존재하지만, 가장 간단한 방법은 어떤 특정 형태로 분화 하게 하는 형태발생물질(morphogen)의 농도 구배(concentration gradient)를 이용하는 것이다. 형태발생물질은 세포나 특정 조직으로부터 분비되는 단백질로서 대부분의 경우에 그 단백질의 농도 구배에 따라 주변의 세포 운명이 결정된다. 예를 들어 뇌의 발생 초기 형태인 신경관의 위쪽에서 아래쪽으로 지붕판세포, 사이신경세포, 운동신경세포, 신경세포, 바닥판세포가 순서대로 발생하게 되는데, 이러한 서로 다른 세포로의 예정된 분화는 신경관 아래쪽에 있는 척색에서 분비되는 형태발생물질인 Shh의 농도 구배에 의해 결정된다(<그림 1>). 척색에서 Shh가 분비되기 때문에 척색으로부터 멀어질수록 Shh의 농도가 점차 낮아지게 되어서, 그 농도의 높고 낮음에 따라 척색 근처의 신경관에 있는 세포는 바닥판세포로, 그 다음 세포는 신경세포 및 운동신경세포로 세포 운명이 결정된다.

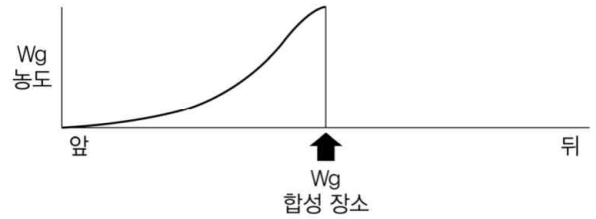


<그림 1>

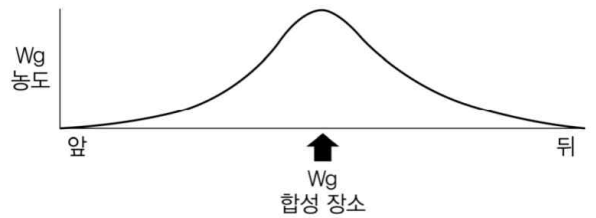
한 개체의 세포가 모두 동일한 유전자를 갖고 있음에도 불구하고 서로 다른 세포 운명을 택하게 되는 것은 농도 구배에 대응하여 활성화되는 전사인자의 종류가 다른 것으로 설명할 수 있다. 전사인자는 유전정보를 갖고 있는 DNA의 특이적인 염기서열을 인식하여 특정 부분의 DNA로부터 mRNA를 만드는 작용을 하고, 이 mRNA의 정보를 바탕으로 단백질이 만들어진다. 예를 들어 Shh의 농도가 특정 역치 이상이 되면 A 전사인자가 활성화되고 역치 이하인 경우는 B 전사인자가 활성화되면, A 전사인자에 의해 바닥판세포의 형성에 필요한 mRNA와 단백질이 합성되고, B 전사인자에 의해 운동신경세포로 분화하는 데 필요한 mRNA와 단백질이 만들어지게 되어 서로 다른 세포 운명이 결정될 수 있는 것이다.

하지만 최근의 연구 결과에 의하면 일부의 형태발생물질이

단순한 확산에 의하여 농도 구배를 형성하지 않고 특정 형태의 매 개체를 통하여 이동한다는 사실이 보고되었다. 기렁 초파리 배아의 특정 발생 단계에서 합성되는 Wg라는 형태발생물질은 합성되는 장소를 기점으로 앞쪽으로부터 비대칭적으로 전달된다(<그림 2-1>). 만약 단순한 확산에 의해 농도 구배가 형성된다면 Wg 형태발생물질이 합성되는 곳의 앞쪽 및 뒤쪽으로 농도 구배가 형성될 것을 예상할 수 있지만(<그림 2-2>), 실제로 <그림 2-1> 에서 보이는 바와 같이 Wg가 뒤쪽으로는 이동하지 않고 앞쪽으로부터 분포하는 현상이 관찰되었다.



<그림 2-1>



<그림 2-2>

여러 가지 실험 결과를 바탕으로 초파리 배아에서 이러한 비대칭

적인 전달을 설명하는 모델로서 아래와 같은 가설이 제시되었다.

- (1) 수용체에 의한 전달 : 형태발생물질을 분비하는 세포 옆에 있는 세포의 표면에 있는 수용체가 형태발생물질을 인식하고 그 다음 세포의 수용체에 형태발생물질을 넘겨 준다고 보는 가설이다. 이때 수용체의 양이 이미 비대칭적으로 분포하고 있다면 수용체에 부착된 형태발생물질의 농도 구배가 이루어질 수 있다.
- (2) 세포막에 둘러싸인 소낭의 흡수에 의한 전달 : 형태발생물질을 분비하는 세포에서 형태발생물질이 소낭, 즉 작은 주머니에 싸여 앞쪽의 세포로만 단계적으로 전달된다고 보는 가설이다. 이 과정에서 형태발생물질의 일부만이 다음 세포로 전달되면 비대칭적 농도 구배가 이루어질 수 있다.

우리 몸을 구성하는 각 기관의 세포 조성이 다르고 서로 다른 발생 단계에서 각 세포가 처해 있는 환경이 다르므로 위에서 제시한 형태발생물질 농도 구배의 형성을 한 가지 모델로만 설명하는 것은 불가능하다. 특정 발생 단계에서는 단순한 확산에 의해서 농도 구배를 형성하고, 다른 환경이나 발생 단계에서는 위에서 기술한 비대칭적 이동에 의해 형태발생물질의 농도 구배가 형성된다고 설명하는 것이 타당하다. 하지만 어떤 방법에 의해서든지 형태발생물질의 농도 구배의 형성은 각각의 농도에 따른 서로 다른 유전자의 발현을 촉진함으로써 다양한 세포 및 기관의 형성결정에 기여한다.

1. 윗글의 내용과 일치하지 않는 것은?

- ① 구형의 수정란은 형태발생물질의 도움으로 신체 구조의 전후좌우가 비대칭적인 성체로 발생하게 된다.
- ② 단순 확산으로 전달되는 형태발생물질의 농도는 형태발생물질 분비 조직과의 물리적 거리에 반비례한다.
- ③ 모든 세포는 동일한 유전자를 가지고 있지만 특정 전사인자의 활성화 여부에 따라 서로 다른 단백질을 만들어 낸다.
- ④ 형태발생물질의 비대칭적 확산을 위해서는 형태발생물질 분비 조직의 주변 세포에 있는 수용체 또는 소낭의 역할이 필요하다.
- ⑤ 형태발생물질은 척색이 있는 동물의 발생에서는 단순 확산의 형태로, 초파리와 같은 무척추 동물의 발생에서는 비대칭적 확산의 형태로 주로 쓰인다.

2. 윗글을 바탕으로 추론한 것으로 타당한 것을 <보기>에서 고른 것은?

<보기>

- ㄱ. 신경관을 이루는 세포들의 운명이 결정되기 전에 척색을 제거하면 바닥판세포가 형성되지 않을 것이다.
- ㄴ. 신경관을 이루는 세포들의 운명이 결정되기 전에 척색을 다른 위치로 이동하면 그 위치와 가장 가까운 곳에서 지붕판세포가 생길 것이다.
- ㄷ. 분화되지 않은 신경관에 있는 세포들을, 바닥판세포를 형성하는 Shh의 역치보다 높은 농도의 Shh와 함께 배양하면 사이신경세포보다 바닥판세포가 더 많이 형성될 것이다.
- ㄹ. 운동신경세포를 결정짓는 Shh 농도의 역치는 사이신경세포를 결정짓는 Shh 농도의 역치보다 낮을 것이다.

- ① ㄱ, ㄷ                      ② ㄱ, ㄹ                      ③ ㄴ, ㄷ
- ④ ㄴ, ㄹ                      ⑤ ㄷ, ㄹ

3. 초파리 배아의 발생 과정에 관하여 추론한 것으로 타당한 것은?

- ① Wg 수용체의 비대칭적 분포는 Wg의 농도 구배에 기인한다.
- ② Wg를 발현하는 세포로부터 앞쪽으로 멀어질수록 Wg 수용체의 농도는 높다.
- ③ 소낭에 의해 전달되는 Wg의 양은 Wg를 발현하는 세포에서 멀어질수록 많다.
- ④ Wg 합성 장소에서 앞쪽과 뒤쪽으로 같은 거리만큼 떨어진 두 세포에서 만들어지는 mRNA는 동일하다.
- ⑤ Wg 수용체 유전자 또는 소낭을 통해 Wg 수송을 촉진하는 유전자는 Wg 합성 장소 앞쪽에서 발현한다.



[2016 LE-물리]

글을 읽고 물음에 답하시오.

존재하는 가장 낮은 온도는  $-273.16^{\circ}C$ 이며 이를 절대 온도  $0K$ 라고 한다. 실제로  $0K$ 까지 물체의 온도를 낮출 수는 없지만 그에 근접한 온도를 얻을 수는 있다. 그러한 방법 중 하나가 ‘레이저 냉각’이다.

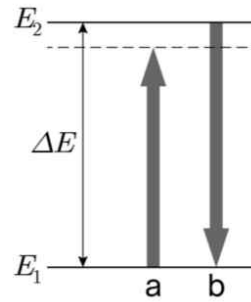
레이저 냉각을 이해하기 위해 우선 온도라는 것이 무엇인지 알아보자. 미시적으로 물질을 들여다보면 많은 수의 원자가 모인 집단에서 원자들은 끊임없이 서로 충돌하며 다양한 속도로 운동한다. 이때 절대 온도는 원자들의 평균 운동 속도의 제곱에 비례하는 양으로 정의된다. 따라서 어떤 원자의 집단에서 원자들의 평균 운동 속도를 감소시키면 그 원자 집단의 온도가 내려간다. 레이저 냉각을 사용하면 상온(약  $300K$ )에서 대략  $200m/s$ 의 평균 운동 속도를 갖는 기체 상태의 루비듐 원자의 평균 운동 속도를 원래의 약  $1/10000$ 까지 낮출 수 있다.

그렇다면 레이저를 이용하여 어떻게 원자의 운동 속도를 감소시킬 수 있을까? 날아오는 농구공에 정면으로 야구공을 던져서 부딪히게 하면 농구공의 속도가 느려진다. 마찬가지로 빠르게 움직이는 원자에 레이저 빛을 쏘아 충돌시키면 원자의 속도가 줄어 들 수 있다. 이때 속도와 질량의 곱에 해당하는 운동량도 작아진다. 빛은 전자기파라는 파동이면서 동시에 광자라는 입자이기도 하기 때문에 운동량을 갖는다. 광자는 빛의 파장에 반비례하는 운동량을 가지며 빛의 진동수에 비례하는 에너지를 갖는다. 또한 빛의 파장과 진동수는 반비례의 관계에 있다. 레이저 빛은 햇빛과 같은 일반적인 빛과 달리 일정한 진동수의 광자만으로 이루어져 있다. 레이저 빛을 구성하는 광자가 원자에 흡수될 때 광자의 에너지만큼 원자의 내부 에너지가 커지면서 광자의 운동량이 원자에 전달된다. 실제로 상온에서  $200m/s$ 의 속도로 다가오는 루비듐 원자에 레이저 빛을 쏘아 여러 개의 광자를 연이어 루비듐 원자에 충돌시키면 원자를 거의 정지시킬 수 있다. 하지만 이때 문제는 원자가 정지한 순간 레이저를 끄지 않으면 원자가 오히려 반대 방향으로 밀려날 수도 있다는 데 있다. 그런데 원자를 하나하나 따로 관측할 수 없고 각 원자의 운동 속도에 맞추어 각 원자와 충돌하는 광자의 운동량을 따로 제어할 수도 없으므로 실제 레이저를 이용해 원자의 온도를 내리는 것은 간단하지 않아 보인다. 이를 간단하게 해결하는 방법은 도플러 효과와 원자가 빛을 선택적으로 흡수하는 성질을 이용하는 것이다.

사이렌과 관측자가 가까워질 때에는 사이렌 소리가 원래의 소리보다 더 높은 음으로 들리고, 사이렌과 관측자가 멀어질 때에는 더 낮은 음으로 들린다. 이처럼 빛이나 소리와 같은 파동을 발생시키는 파동원과 관측자가 멀어질 때는 파동의 진동수가 더 작게 감지되고, 파동원과 관측자가 가까워질 때는 파동의 진동수가 더 크게 감지되는 현상을 도플러 효과라고 한다. 이때 원래의 진동수와 감지되는 진동수의 차이는 파동원과 관측자가 서로 가까워지거나 멀어지는 속도에 비례한다. 이것을 레이저와 원자에 적용하면 레이저 광원은 파동원이고 원자는 관측자에 해당한다. 그러므로 레이저 광원에 다가가는 원자에게 레이저 빛의 진동수는 원자의 진동수보다 더 높게 감지되고, 레이저

광원에서 멀어지는 원자에게 레이저 빛의 진동수는 더 낮게 감지된다.

한편 정지해 있는 특정한 원자는 모든 진동수의 빛을 흡수하는 것이 아니고 고유한 진동수, 즉 공명 진동수의 빛만을 흡수한다. 이것은 원자가 광자를 흡수할 때 원자 내부의 전자가 특정 에너지 준위  $E_1$ 에서 그보다 더 높은 특정 에너지 준위  $E_2$ 로 옮겨가는 것만 허용되기 때문이다. 이때 흡수된 광자의 에너지는 두 에너지 준위의 에너지 값의 차이  $\Delta E$ 에 해당한다.



<그림>

그러면 어떻게 도플러 효과를 이용하여 레이저 냉각을 수행하는지 알아보자. 우선 어떤 원자의 집단을 사이에 두고 양쪽에서 레이저 빛을 원자에 쏘되 그 진동수를 원자의 공명 진동수보다 작게 한다. 원자가 한쪽 레이저 빛의 방향과 반대 방향으로 움직이면 도플러 효과에 의해 원자에서 감지되는 레이저 빛의 진동수가 커지는데, 그 값이 자신의 공명 진동수에 해당하는 원자는 레이저 빛을 흡수하게 된다. 이때 흡수된 광자의 에너지는  $\Delta E$ 보다 작지만(<그림>의 a), 원자는 도플러 효과 때문에 공명 진동수를 갖는 광자를 받아들이는 것처럼 낮은 준위  $E_1$ 에 있던 전자를 허용된 준위  $E_2$ 에 올려놓는다. 그러면 불안정해진 원자는 잠시 후에  $\Delta E$ 에 해당하는 에너지를 갖는 광자를 방출하면서 전자를  $E_2$ 에서  $E_1$ 로 내려놓는다(<그림>의 b). 이 과정이 반복되는 동안, 원자가 광자를 흡수할 때에는 일정한 방향에서 오는 광자와 부딪쳐 원자의 운동 속도가 계속 줄어들지만, 원자가 광자를 내놓을 때에는 임의의 방향으로 방출하기 때문에 결국 광자의 방출은 원자의 속도 변화에 영향을 미치지 못하게 된다. 그러므로 원자에서 광자를 선택적으로 흡수하고 방출하는 과정이 반복되면, 원자의 속도가 줄어들면서 원자의 평균 운동 속도가 줄고 그에 따라 원자 집단 전체의 온도가 내려가게 된다.

1. 윗글의 내용과 일치하는 것은?

- ① 움직이는 원자의 속도는 도플러 효과로 인해 더 크게 감지된다.
- ② 레이저 냉각은 광자를 선택적으로 흡수하는 원자의 성질을 이용한다.
- ③ 레이저 냉각은 원자와 레이저 빛을 충돌시켜 광자를 냉각시키는 것이다.
- ④ 레이저 빛을 이용하여 원자 집단을 절대 온도  $0K$ 에 도달하게 할 수 있다.
- ⑤ 개별 원자의 운동 상태를 파악하여 각각의 원자마다 적절한 진동수의 레이저 빛을 쏠 수 있다.

2. 윗글의 <그림>을 이해한 것으로 적절하지 않은 것은?

- ① 다가오는 원자에 공명 진동수의 레이저 빛을 쏘면 원자 내부의 전자가  $E_1$ 에서  $E_2$ 로 이동한다.
- ② 원자의 공명 진동수와 일치하는 진동수를 갖는 광자는  $\Delta E$ 의 에너지를 갖는다.
- ③ 원자가 흡수했다가 방출하는 광자의 에너지는  $\Delta E$ 로 일정하다.
- ④ 정지한 원자가 흡수하는 광자의 에너지는  $\Delta E$ 와 일치한다.
- ⑤  $E_2$ 에서  $E_1$ 로 전자가 이동할 때 광자가 방출된다.

3. 윗글에 따를 때, <보기>에서 공명이 일어나는 것만을 있는 대로 고른 것은?

<보기>

소리굽쇠는 고유한 공명 진동수를 가져서, 공명 진동수와 일치하는 소리를 가해 주면 공명하고, 공명 진동수에서 약간 벗어난 진동수의 소리를 가해 주면 공명하지 않는다. 그림과 같이 마주 향한 고정된 두 스피커에서 진동수 498 Hz의 음파를 발생시키고, 공명 진동수가 500 Hz인 소리굽쇠를 두 스피커 사이의 중앙에서 오른쪽으로  $v$ 의 속도로 움직였더니 소리굽쇠가 공명했다. 그 후에 다음과 같이 조작하면서 소리굽쇠의 공명 여부를 관찰했다. 단, 소리굽쇠는 두 스피커 사이에서만 움직인다.

- ㄱ. 소리굽쇠를 중앙에서 왼쪽으로  $v$ 의 속도로 움직였다.
- ㄴ. 소리굽쇠를 중앙에서 오른쪽으로  $v$ 의 속도로 움직였다.
- ㄷ. 왼쪽 스피커를 끄고 소리굽쇠를 중앙에서 왼쪽으로  $v$ 의 속도로 움직였다.

4. 윗글에 비추어 <보기>의 리튬 원자의 레이저 냉각에 대해 설명한 것으로 적절하지 않은 것은?

| <보기>                  |        |        |
|-----------------------|--------|--------|
|                       | 루비듐    | 리튬     |
| 원자량(원자의 질량)           | 85.47  | 6.94   |
| 정지 상태의 원자가 흡수하는 빛의 파장 | 780 nm | 670 nm |

- ① 리튬의 공명 진동수는 루비듐의 공명 진동수보다 크다.
- ② 원자가 흡수하는 광자의 운동량은 리튬 원자가 루비듐 원자보다 작다.
- ③ 같은 속도로 움직일 때 리튬 원자의 운동량이 루비듐 원자의 운동량보다 작다.
- ④ 루비듐 원자에 레이저 냉각을 일으키는 레이저 빛은 같은 속도의 리튬 원자에서는 냉각 효과가 없다.
- ⑤ 리튬 원자에 레이저 냉각을 일으킬 때에는 레이저 빛의 파장을 670 nm보다 더 큰 값으로 조정한다.

- ① ㄱ
- ② ㄴ
- ③ ㄷ
- ④ ㄱ, ㄷ
- ⑤ ㄴ, ㄷ

[2017 LE-물리]

글을 읽고 물음에 답하시오.

크기는 인류의 오랜 관심사였다. 천문학자들은 이를 알아내기 위하여 먼 별들의 거리를 측정하려고 하였다. 18세기 후반에 허셜은 별의 '고유 밝기'가 같다고 가정 한 뒤, 지구에서 관측되는 '겉보기 밝기'가 거리의 제곱에 비례하여 어두워진다는 사실을 이용하여 별들의 거리를 대략적으로 측정하였다. 그 결과 별들이 우주 공간에 균질하게 분포하는 것이 아니라, 전체적으로 납작한 원반 모양이지만 가운데가 위아래로 볼록한 형태를 이루며 모여 있음을 알게 되었다. 이 경우, 원반의 내부에 위치한 지구에서 사방을 바라본다면 원반의 납작한 면과 나란한 방향으로는 별이 많이 관찰되고 납작한 면과 수직인 방향으로는 별이 적게 관찰될 것인데, 이는 밤하늘에 보이는 '은하수'의 특징과 일치한다. 이에 착안하여 천문학자들은 지구가 포함된 천체들의 집합을 '은하'라고 부르게 되었다. 별들이 모여 있음을 알게 된 이후에는 그 너머가 빈 공간인지 아니면 또 다른 천체가 존재하는 공간인지 의문을 갖게 되었으며, '성운'에 대한 관심도 커졌다.

성운은 망원경으로 보았을 때, 뚜렷한 작은 점으로 보이는 별과는 다르게 얼룩처럼 번져 보인다. 성운이 우리 은하 내에 존재하는 먼지와 기체들이고 별과 그 주위의 행성이 생성되는 초기 모습인지, 아니면 우리 은하처럼 수많은 별들이 모인 또 다른 은하인지는 오랜 논쟁거리였다. 앞의 가설을 주장한 학자들은 성운이 은하의 납작한 면 바깥에서는 많이 관찰되지만 정작 그 면의 안에서는 거의 관찰되지 않는다는 사실을 근거로 내세웠다. 그들에 따르면, 성운이란 별이 형성되는 초기의 모습이므로 이미 별들의 형성이 완료되어 많은 별들이 존재하는 은하의 납작한 면 안에서는 성운이 거의 관찰되지 않는다. 반면에 이들과 반대되는 가설을 주장한 학자들은 원반 모양의 우리 은하를 멀리서 비스듬한 방향으로 보면 타원형이 되는데, 많은 성운들도 타원 모양을 띠고 있으므로 우리 은하처럼 독립적인 은하일 것이라고 생각하였다. 그들에 따르면, 성운이 우주 전체에 고루 퍼져 있음에도 우리 은하의 납작한 면 안에서 거의 관찰되지 않는 이유는 납작한 면 안의 수많은 별과 먼지, 기체들에 의해 약한 성운의 빛이 가려졌기 때문이다.

두 가설 중 어느 것이 맞는지는 지구와 성운 사이의 거리를 측정하면 알 수 있다. 이 거리를 측정하는 방법은 밝기가 변하는 별인 변광성의 연구로부터 나왔다. 주기적으로 밝기가 변하는 변광성 중에는 쌍성이 있는데, 밝기가 다른 두 별이 서로의 주위를 도는 쌍성은 지구에서 볼 때 두 별이 서로를 가리지 않는 시기, 밝은 별이 어두운 별 뒤로 가는 시기, 어두운 별이 밝은 별 뒤로 가는 시기마다 각각 관측되는 밝기에 차이

가 생긴다. 이 경우에 별의 밝기는 시간에 따라 대칭적으로 변화한다. 한편, 또 다른 특성을 지닌 변광성도 존재하는데, 이 변광성의 밝기는 시간에 따라 비대칭적으로 변화한다. 이와 같은 비대칭적 밝기 변화는 두 별이 서로를 가리는 경우와 다른 것으로, 별의 중력과 복사압 사이의 불균형으로 인하여 별이 팽창과 수축을 반복할 때 방출되는 에너지가 주기적으로 변화하며 발생한다. 이러한 변광성을 세페이드 변광성이라고 부른다.

1910년대에 마젤란 성운에서 25개의 세페이드 변광성이 발견되었다. 이들은 최대 밝기가 밝을수록 밝기의 변화 주기가 더 길고, 둘 사이에는 수학적 관계가 있음이 알려졌다. 이러한 관계가 모든 세페이드 변광성에 대해 유효하다면, 하나의 세페이드 변광성의 거리를 알 때 다른 세페이드 변광성의 거리는 그 밝기 변화 주기로부터 고유 밝기를 밝혀내어 이를 겉보기 밝기와 비교함으로써 알 수 있다. 이를 바탕으로 ㉠ 어떤 성운에 속한 변광성을 찾아 거리를 알아냄으로써 그 성운의 거리도 알 수 있게 되었는데, 1920년대에 허블은 안드로메다 성운에 속한 세페이드 변광성을 찾아내어 그 거리를 계산한 결과 지구와 안드로메다 성운 사이의 거리가 우리 은하 지름의 열 배에 이른다고 밝혔다. 이로부터 성운이 우리 은하 바깥에 존재하는 독립된 은하임이 분명해지고, 우주의 범위가 우리 은하 밖으로 확장되었다.

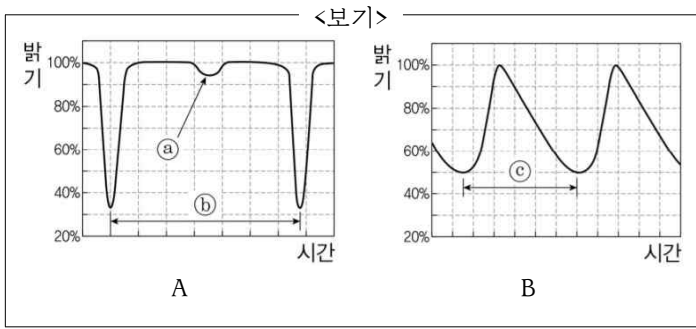
1. 윗글에서 알 수 있는 사실로 적절하지 않은 것은?
  - ① 성운은 우주 전체에 고루 퍼져 분포한다.
  - ② 안드로메다 성운은 별 주위에 행성이 생성되는 초기의 모습이다.
  - ③ 밤하늘을 관찰할 때 은하수 안보다 밖에서 성운이 더 많이 관찰된다.
  - ④ 밤하늘에 은하수가 관찰되는 이유는 우리 은하가 원반 모양이기 때문이다.
  - ⑤ 타원 모양의 성운은 성운이 독립된 은하라는 가설을 뒷받침하는 증거이다.
2. ㉠과 같이 우리 은하 밖의 어떤 성운과 지구 사이의 거리를 알아내는 데 이용되는 사실만을 <보기>에서 있는 대로 고른 것은?

— <보기> —

ㄱ. 성운의 모양이 원반 형태이다.  
 ㄴ. 별의 겉보기 밝기는 거리가 멀수록 어둡다.  
 ㄷ. 밝기가 시간에 따라 대칭적으로 변하는 변광성이 성운 안에 존재한다.

- ① ㄱ                      ② ㄴ                      ③ ㄷ  
 ④ ㄱ, ㄴ                ⑤ ㄴ, ㄷ

3. 두 변광성 A와 B의 시간에 따른 밝기 변화를 관측하여 <보기>와 같은 결과를 얻었다. 이에 대한 설명으로 가장 적절한 것은?

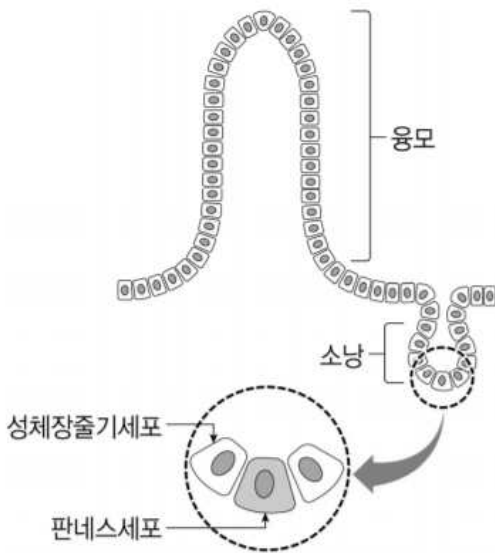


- ① A는 세페이드 변광성이다.
- ② B는 크기와 밝기가 비슷한 두 별로 이루어져 있다.
- ③ a는 밝은 별이 어두운 별을 가리고 있는 시기이다.
- ④ b를 측정하여 A의 거리를 알 수 있다.
- ⑤ c를 알아야만 B의 최대 겉보기 밝기를 알 수 있다.

[2017 LE-생물]

글을 읽고 물음에 답하시오.

흡수하는 창자의 벽은 작은 크기의 수많은 용모로 구성되어 있다. 용모는 창자 내부의 표면적을 넓혀 영양분의 효율적인 흡수를 돕는다. 용모는 아래의 그림에서 볼 수 있듯이, 한 층으로 연결된 상피세포로 이루어져 있다. 이 상피세포들은 용모의 말단 부위에서 지속적으로 떨어져 나가고, 이 공간은 용모의 양쪽 아래에서 새롭게 만들어져 밀고 올라오는 세포로 채워진다. 새로운 세포를 만드는 역할은 용모와 용모 사이에 움푹 들어간 모양으로 존재하는 소낭의 성체장줄기세포가 담당한다. 소낭의 성체장줄기 세포는 판네스세포를 비롯한 주변 세포로부터 자극을 받아 지속적으로 자신과 동일한 성체장줄기세포를 복제하거나, ㉠ 새로운 상피세포로 분화하는 과정을 거친다.



세포의 복제나 분화 과정에서 세포는 주변으로부터 다양한 신호를 받아서 처리하는 신호전달 과정을 거쳐 그 운명이 결정된다. 세포가 외부로부터 받는 신호의 종류와 신호전달 과정은 초파리에서 인간에 이르기까지 대부분의 동물에서 동일하다. 세포 내 신호전달의 일종인 ‘Wnt 신호전달’은 배아 발생 과정과 성체 세포의 항상성 유지에 중요한 역할을 한다. 이 신호전달의 특이한 점은 세포에서 분비되는 단백질의 하나인 Wnt를 분비하는 세포와 그 단백질에 반응하는 세포가 서로 다르다는 것이다. Wnt 분비 세포 주변의 세포들 중 Wnt와 결합하는 ‘Wnt 수용체’를 가진 세포는 Wnt 신호전달을 통해 여러 유전자를 발현시켜 자신의 분열과 분화를 조절한다. 그런데 Wnt 신호전달에 관여하는 유전자에 돌연변이가 생길 경우 다양한 종류의 질병이 발생할 가능성이 있다. 만약 Wnt 신호전달이 비정상적으로 활성화되면 세포 증식을 촉진하여 암을 유발하며, 이와 달리 지나치게 불활성화될 경우 뼈의 형성을 저해하여 골다공증을 유발한다.

Wnt 분비 세포의 주변 세포가 Wnt의 자극을 받지 않을 때, APC 단백질이 들어 있는 단백질 복합체 안에서 GSK3β가 β-카테닌에 인산기를 붙여 주는 인산화 과정이 그 주변 세포 내에서 수행된다. 이렇게 인산화된 β-카테닌은 분해되어 세포 내의

β-카테닌의 농도를 낮게 유지하는 기능을 한다. 이와는 달리, Wnt 분비 세포의 주변에 있는 세포 표면의 Wnt 수용체에 Wnt가 결합하게 되면 GSK3β의 활성이 억제되어 β-카테닌의 인산화가 더 이상 일어나지 않는다. 인산화되지 않은 β-카테닌은 자신을 분해하는 단백질과 결합할 수 없으므로 β-카테닌이 분해되지 않아 세포 내의 β-카테닌의 농도가 높게 유지된다. 이렇게 세포 내에 축적된 β-카테닌은 핵 안으로 이동하여 여러 유전자의 발현을 촉진하게 된다. 이런 식으로 유전자 발현이 촉진되면 암이 발생할 수도 있는데, 예를 들어 대장암 환자들은 APC 단백질을 만드는 유전자에 돌연변이가 생긴 경우가 많다. β-카테닌을 인산화하는 복합체가 형성되지 않아 β-카테닌이 많아지고, 그에 따라 세포 증식이 과도하게 일어나기 때문에 암이 생기는 것이다.

한편, 창자의 용모와 용모 사이에 존재하는 소낭에서도 Wnt 신호전달이 일어난다. 판네스세포는 Wnt를 분비하고 그 주변에 있는 성체장줄기세포는 Wnt 수용체를 가진다. 판네스세포에 가장 인접한 성체장줄기세포가 Wnt를 인식하면, 세포 내 β-카테닌의 농도가 높아져 이 단백질에 의존하는 유전자가 발현됨으로써 자신과 똑같은 세포를 지속적으로 복제하도록 한다. 반면에 성체장 줄기세포가 분열하면서 생긴 세포가 나중에 생긴 세포에 밀려 판네스세포에서 멀어지면, 상대적으로 Wnt 자극을 덜 받아서 낮은 농도의 β-카테닌을 갖게 된다. 그 결과 자신과 똑같은 세포를 지속적으로 복제하는 데 관여하는 유전자는 더 이상 발현하지 않게 되어 성체장줄기세포가 분열하면서 생긴 세포는 상피세포로 분화한다.

1. 윗글의 내용과 일치하는 것은?

- ① 창자 내부의 표면적은 용모의 개수와 반비례한다.
- ② 성체장줄기세포의 위치는 소낭에서 용모로 바뀐다.
- ③ 성체장줄기세포는 Wnt를 분비하여 상피세포로 분화한다.
- ④ 용모를 이루는 세포는 소낭의 성체장줄기세포가 분화하여 만들어진다.
- ⑤ 용모에서 만들어지는 세포는 소낭 쪽으로 이동하여 성체장줄기 세포로 전환된다.

2. ㉠을 유도하는 현상이 아닌 것은?

- ① 판네스세포에 돌연변이가 생겨 Wnt 분비가 중단된다.
- ② 판네스세포와 성체장줄기세포의 물리적 거리가 멀어진다.
- ③ 성체장줄기세포에서 β-카테닌의 인산화가 활발하게 일어난다.
- ④ 성체장줄기세포에 GSK3β의 활성을 억제하는 물질을 첨가한다.
- ⑤ 성체장줄기세포의 Wnt 수용체에 돌연변이가 생겨 Wnt와 결합하지 못한다.

3. 윗글에서 추론한 내용으로 가장 적절한 것은?

- ① 성체장줄기세포의 수가 감소하면 창자에서 양분의 흡수가 증가하게 될 것이다.
- ② Wnt 신호전달을 조절하여 골다공증을 치료하는 약물은  $\beta$ -카테닌의 양을 증가시킬 것이다.
- ③ GSK3 $\beta$ 의 활성을 위해 필요한 APC 단백질은 인산화된  $\beta$ -카테닌 단백질의 분해를 막을 것이다.
- ④ APC에 돌연변이가 일어난 대장암 세포에 Wnt를 처리하면  $\beta$ 카테닌 단백질의 양이 줄어들 것이다.
- ⑤  $\beta$ -카테닌 유전자에 돌연변이가 일어나서  $\beta$ -카테닌 단백질에 GSK3 $\beta$ 에 의한 인산화가 일어나지 않으면 성체장줄기세포의 수가 감소하게 될 것이다.

[2018 LE-생물]

글을 읽고 물음에 답하시오.

가닥의 DNA는 아데닌(A), 구아닌(G), 시토신(C), 티민(T)의 네 종류의 염기를 가지고 있는 뉴클레오티드가 선형적으로 이어진 사슬로 볼 수 있다. 보통의 경우 <그림 1>과 같이 두 가닥의 DNA가 염기들 간 수소 결합으로 서로 붙어 있는 상태로 존재하는데, 이를 ‘이중나선 구조’라 부른다. 이때 A는 T와, G는 C와 상보적으로 결합한다. 온도를 높이면 두 가닥 사이의 결합이 끊어져서 각각 한 가닥으로 된다.



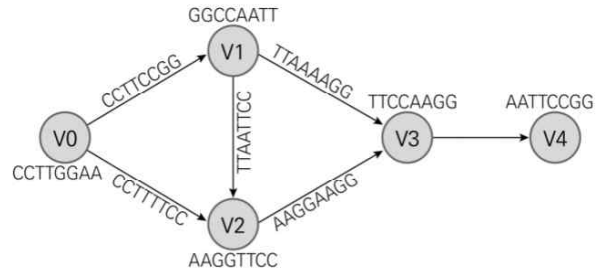
<그림 1> 염기들 간 상보적 결합의 예

정보과학의 관점에서는 DNA도 정보를 표현하는 수단으로 볼 수 있다. 한 가닥의 DNA 염기서열을 4진 코드로 이루어진 특정 정보로 해석할 수 있기 때문이다. 즉, ‘A’, ‘G’, ‘C’, ‘T’ 만을 써서 순서가 정해진 연속된 n개의 빈칸을 채울 때, 총 4n개의 정보를 표현할 수 있고 이 중 특정 연속체를 한 가지 정보로 해석할 수 있다.

DNA로 정보를 표현한 후, DNA 분자들 간 화학 반응을 이용하면 연산도 가능하다. 1994년 미국의 정보과학자 에이들먼은 『사이언스』에 DNA를 이용한 연산에 대한 논문을 발표했다. 이로써 ‘DNA 컴퓨팅’이라는 분야가 열리게 되었다. 이 논문에서 에이들먼이 해결한 것은 정점(예: 도시)과 간선(예: 도시 간 도로)으로 이루어진 그래프에서 시작 정점과 도착 정점이 주어졌을 때 모든 정점을 한 번씩만 지나는 경로를 찾는 문제, 즉 ‘해밀턴 경로 문제(HPP)’였다. HPP는 정점의 수가 많아질수록 가능한 경로의 수가 급격하게 증가하기 때문에 소위 ‘어려운 문제’에 속한다. DNA 컴퓨팅의 기본 전략은, 주어진 문제를 DNA를 써서 나타내고 이를 이용한 화학 반응을 수행하여 답의 가능성이 있는 모든 후보를 생성한 후, 생화학적 실험 기법을 사용하여 문제 조건을 만족하는 답을 찾아내는 것이다. 에이들먼이 HPP를 해결한 방법을 <그림 2>의 그래프를 통해 단순화하여 설명하면 다음과 같다.

<그림 2>는 V0이 시작 정점, V4가 도착 정점이고 화살표로 간선의 방향을 표시한 그래프를 보여 준다. 즉, V0에서 V1로는 갈 수 있으나 역방향으로는 갈 수 없다. 먼저 그래프의 각 정점을 8개의 염기로 이루어진 한 가닥 DNA 염기서열로 표현한다. 그리고 각 간선을 그 간선이 연결하는 정점의 염기서열로부터 취하여 표현한다. 즉, V0(<CCTTGGAA>)에서 출발하여 V1(<GGCCAATT>)에 도달하는 간선의 경우는 V0의 뒤쪽 절반과 V1의 앞쪽 절반을 이어 붙인 염기서열

<GGAAGGCC>의 상보적 코드 <CCTTCCGG>로 나타낸다. 이렇게 6개의 간선 각각을 DNA 코드로 표현한다.



<그림 2> 정점 5개로 구성된 그래프

이제 DNA 합성 기술을 사용하여 이들 코드를 종류별로 다량 합성한다. 이들을 하나의 시험관에 넣고 서로 반응을 시키면 DNA 가닥의 상보적 결합에 의한 이중나선이 형성되는데, 이것을 ‘혼성화 반응(hybridization)’이라 한다. 혼성화 반응의 결과로 경로, 즉 정점들의 연속체가 생성된다. 시험관 안에는 코드별로 막대한 수의 DNA 분자들이 있기 때문에, 이들 사이의 이러한 상호 작용은 대규모로 일어난다. ㉠ 이상적인 실험을 가정한다면, 혼성화 반응을 통해 <그림 2> 그래프의 가능한 모든 경로에 대응하는 DNA 분자들이 생성된다. 경로의 예로 (V0, V1), (V1, V2), (V0, V1, V2) 등이 있다. 이와 같이 생성된 경로들로부터 해밀턴 경로를 찾아 나가는 절차는 다음과 같다.

- [1 ] V0에서 시작하고 V4에서 끝나는지 검사한 후, 그렇지 않은 경로는 제거한다.
- [2단계] 경로에 포함된 정점의 개수가 5인지 검사한 후, 그렇지 않은 경로는 제거한다.
- [3단계] 경로에 모든 정점이 포함되었는지 검사한다.
- [4단계] 지금까지의 과정을 통해 취한 경로들이 문제에 대한 답이라고 결정한다.

에이들먼은 각 단계를 적절한 분자생물학 기법으로 구현했다. 그런데 DNA 분자들 간 화학 반응은 시험관 내에서 한꺼번에 순간적으로 일어난다는 특성을 갖고 있다. 요컨대 에이들먼은 기존 컴퓨터의 순차적 연산 방식과는 달리, 대규모 병렬 처리 방식을 통해 HPP의 해결 방법을 제시한 것이다. 이로써 DNA 컴퓨팅은 기존의 소프트웨어 알고리즘이나 하드웨어 기술로는 불가능했던 문제들의 해결에 대한 잠재적인 가능성을 보여 주었다.

1. DNA 컴퓨팅에 대한 설명으로 적절하지 않은 것은?

- ① 창시자는 미국의 정보과학자 에이들먼이다.
- ② DNA로 정보를 표현하고 이를 이용하여 연산을 하는 것이다.
- ③ 기본적인 해법은 가능한 모든 경우를 생성한 후, 여기서 답이 되는 것만을 찾아내는 것이다.
- ④ 기존 컴퓨터 기술의 발상을 전환하여 분자생물학적인 방법으로 접근함으로써 정보 처리 방식의 개선을 모색했다.
- ⑤ DNA 컴퓨팅을 이용하여 HPP를 풀 때, 간선을 나타내는 DNA의 염기 개수는 정점을 나타내는 DNA의 염기 개수의 두 배다.

2. ㉠에 대한 설명으로 적절하지 않은 것은?

- ① (V1, V2, V3, V4)는 정점이 네 개이지만, 에이들먼의 해법 [1단계]에서 걸러진다.
- ② V3에서 V4로 가는 간선으로 한 가닥의 DNA <TTCCTTAA>가 필요하다.
- ③ 정점을 두 개 이상 포함하고 있는 경로는 두 가닥 DNA로 나타내어진다.
- ④ 정점을 세 개 포함하고 있는 경로는 모두 네 개이다.
- ⑤ 해밀턴 경로는 (V0, V1, V2, V3, V4)뿐이다.

3. <보기>의 ㉠에 대한 설명으로 적절한 것만을 있는 대로 고른 것은?

<보기>

DNA 컴퓨팅의 실용화를 위해서는 여러 기술적인 문제점들을 해결해야 한다. 그중 하나는 정보 처리의 정확도다. DNA 컴퓨팅은 화학 반응에 기반을 두는데, ㉠ 반응 과정상 오류가 발생 할 경우 그릇된 연산을 수행하게 된다.

- ㉠. ㉠이 발생하지 않는다면, <그림 2> 그래프에서는 에이들먼의 [3단계]가 불필요하다.
- ㉡. 혼성화 반응에서 엉뚱한 분자들이 서로 붙는 것을 방지할 수 있도록 DNA 코드를 설계하는 것은 ㉠을 최소화하기 위한 방법이다.
- ㉢. DNA 컴퓨팅의 원리를 적용한 소프트웨어를 개발하면, ㉠을 방지하면서도 대규모 병렬 처리를 통한 문제 해결이 기존 컴퓨터에서 가능하다.

- ① ㉠
- ② ㉡
- ③ ㉠, ㉡
- ④ ㉠, ㉢
- ⑤ ㉡, ㉢



[2018 LE-생물]

글을 읽고 물음에 답하시오.

성염색체에는 X와 Y 염색체가 있다. 여성의 난자는 X염색체만을 갖지만, 남성의 정자는 X나 Y 염색체 중 하나를 갖는다. 인간의 성은 여성의 난자에 X 염색체의 정자가 수정되는지, 아니면 Y 염색체의 정자가 수정되는지에 따라 결정된다. 전자의 경우는 XX 염색체의 여성으로, 후자의 경우는 XY 염색체의 남성으로 발달할 수 있게 된다.

인간과 같이 두 개의 성을 갖는 동물의 경우, 하나의 성이 성 결정의 기본 모델이 된다. 동물은 종류에 따라 기본 모델이 되는 성이 다르다. 조류의 경우 대개 수컷이 기본 모델이지만, 인간을 포함한 포유류의 경우 암컷이 기본 모델이다. ㉠ 기본 모델이 아닌 성은 성염색체 유전자의 지령에 의해 조절되는 일련의 단계를 거쳐, 개체 발생 과정 중에 기본 모델로부터 파생된다. 따라서 남성의 형성에는 여성 형성을 위한 기본 프로그램 외에도 Y 염색체에 의해 조절되는 추가적인 과정이 필요하다. Y 염색체의 지령에 의해 생성된 남성 호르몬의 작용이 없다면 태아는 여성이 된다.

정자가 난자와 수정된 초기에는 성 결정 과정이 억제되어 일어나지 않는다. 약 6주가 지나면, 고환 또는 난소가 될 단일성선(一性腺) 한 쌍, 남성 생식 기관인 부고환·정관·정낭으로 발달할 볼프관, 여성 생식 기관인 난관과 자궁으로 발달할 뮐러관이 모두 생겨난다. 볼프관과 뮐러관은 각기 남성과 여성 생식 기관일부의 발생에만 관련이 있으며, 두 성을 구분하는 외형적인

기관들은 남성과 여성 태아의 특정 공통 조직으로부터 발달한다. 이러한 공통 조직이 남성의 음경과 음낭이 될지, 아니면 여성의 음핵과 음순이 될지는 태아의 발생 과정에서 추가적인 남성 호르몬 신호를 받느냐 받지 못하느냐에 달려 있다.

임신 7주쯤에 Y 염색체에 있는 성 결정 유전자가 단일성선에 남성의 고환 생성을 명령하는 신호를 보내면서 남성 발달 과정의 첫 단계가 시작된다. 단일성선이 고환으로 발달하고 나면, 이후의 남성 발달 과정은 새로 형성된 고환에서 생산되는 호르몬에 의해 조절된다. 적절한 시기에 맞춰 고환에서 분비되는 호르몬 신호가 없다면 태아는 남성의 몸을 발달시키지 못하며, 심지어 정자를 여성에게 전달하는 데 필요한 음경조차 만들어내지 못한다.

고환이 형성되고 나면 고환은 먼저 항뮐러관형성인자를 분비하여 뮐러관을 없애라는 신호를 보낸다. 이 신호에 반응하여 뮐러관이 제거될 수 있는 때는 발생 중 매우 짧은 시기에 국한되기 때문에 이 신호의 전달 시점은 매우 정교하게 조절

된다. 그 다음에 고환은 남성 생식기의 발달을 촉진하기 위해 볼프관에 또 다른 신호를 보낸다. 주로 대표적인 남성 호르몬인 테스토스테론이 이 역할을 담당하는데 이 호르몬이 수용체에 결합하면 볼프관은 부고환·정관·정낭으로 발달한다. 이들은 모두 고환에서 음경으로 정자를 내보내는 데 관여하는 기관이다. 만약 적절한 시기에 고환으로부터 이와 같은 호르몬 신호가 볼프관에 전달되지 않으면 볼프관은 임신 후 14주 이내에 저절로 사라진다. 이외에도 테스토스테론이 효소의 작용에 의하여 변화되어 생긴 호르몬인 디하이드로테스토스테론은 전립선, 요도, 음경, 음낭 등과 같은 남성의 생식 기관을 형성하도록 지시한다. 형성된 음낭은 임신 후기에 고환이 복강에서 아래로 내려오면 이를 감싼다.

여성 태아에서 단일성선을 난소로 만드는 변화는 남성 태아보다 늦은 임신 3~4개월쯤에 시작한다. 이 시기에 남성의 생식 기관을 만드는 데 필요한 볼프관은 호르몬 신호 없이도 퇴화되어 사라진다. 여성 신체의 발달은 남성에서처럼 호르몬 신호에 전적으로 의존하지는 않지만, 여성 호르몬인 에스트로젠이 난소의 적절한 발달과 정상적인 기능 수행에 필수적인 요소로 작용한다고 알려져 있다.

1. 윗글의 내용과 일치하는 것은?

- ① 포유류는 X 염색체가 없으면 수컷이 된다.
- ② 사람의 고환과 난소는 각기 다른 기관으로부터 발달한다.
- ③ 항뮐러관형성인자의 분비는 테스토스테론에 의해 촉진된다.
- ④ Y 염색체에 있는 성 결정 유전자가 없으면 볼프관은 퇴화된다.
- ⑤ 뮐러관이 먼저 퇴화되고 난 후 Y 염색체의 성 결정 유전자에 의해 고환이 생성된다.

2. 윗글을 바탕으로 <보기>의 ‘사람’에 대해 추론한 것으로 가장 적절한 것은?

— <보기> —

‘남성 호르몬 불감성 증후군’을 가진 사람은 XY 염색체를 가지고 있어 항뮐러관형성인자와 테스토스테론을 만들 수 있다. 하지만 이 사람은 남성 호르몬인 테스토스테론과 디하이드로테스토스테론이 결합하는 수용체에 돌연변이가 일어나 남성 호르몬에 반응하지 못하여 음경과 음낭을 만들지 못한다. 그리고 부신에서 생성되는 에스트로겐의 영향을 받아 음핵과 음순이 만들어져 외부 성징은 여성으로 나타난다.

- ① 몸의 내부에 고환을 가지고 있다.
- ② 부고환과 정관, 정낭을 가지고 있다.
- ③ 난소가 생성되어 발달한 후에 배란이 진행된다.
- ④ Y 염색체의 성 결정 유전자가 발현하지 않는다.
- ⑤ 뮐러관에서 발달한 여성 내부 생식기관을 가지고 있다.

3. ㉠의 이론을 강화하는 내용으로 볼 수 있는 것은?

- ① 한 마리의 수컷과 여러 마리의 암컷으로 이루어진 물고기 집단에서 수컷을 제거하면 암컷 중 하나가 테스토스테론을 에스트로젠으로 전환하는 효소인 아로마타이즈 유전자의 발현을 줄여 수컷으로 성을 전환한다.
- ② 붉은귀거북의 경우 28℃ 이하의 온도에서는 수컷만, 31℃ 이상의 온도에서는 암컷만 태어나고 그 중간 온도에서는 암컷과 수컷이 50 : 50의 비율로 태어난다.
- ③ 제초제 아트라진에 노출된 수컷 개구리는 테스토스테론이 에스트로젠으로 전환되어 암컷 개구리로 성을 전환한다.
- ④ 생쥐의 수컷 성 결정 유전자를 암컷 수정란에 인위적으로 삽입하면 고환과 음경을 가진 수컷 생쥐로 발달한다.
- ⑤ 피리새 암컷에 테스토스테론을 인위적으로 투여하면 수컷처럼 노래한다.

## [2019 LE-기술]

글을 읽고 물음에 답하시오.

소재 분야의 연구에서는 마이크로미터 이하의 미세한 구조를 관찰할 수 있는 전자 현미경이 필요하다. 전자 현미경과 광학 현미경의 기본적인 원리는 같다. 다만 광학 현미경은 관찰의 매체로 가시광선을 사용하고 유리 렌즈로 빛을 집속하는 반면, 전자 현미경은 전자빔을 사용하고 전류가 흐르는 코일에서 발생하는 자기장을 이용하여 전자빔을 집속한다는 차이가 있다.

광학 현미경은 시료에 가시광선을 비추고 시료의 각 점에서 산란된 빛을 렌즈로 집속하여 상( )을 만드는데, 다음과 같은 이유로 미세한 구조를 관찰하는 데 한계가 있다. 크기가 매우 작은 점광원에서 나온 빛은 렌즈를 통과하면서 회절 현상에 의해 광원보다 더 큰 크기를 가지는 원형의 간섭무늬를 형성하는데 이를 ‘에어리 원반’이라고 부른다. 만약 시료 위의 일정한 거리에 있는 두 점에서 출발한 빛이 렌즈를 통과할 경우 스크린 위에 두 개의 에어리 원반이 만들어지게 되며, 이 두 점의 거리가 너무 가까워져 두 에어리 원반 중심 사이의 거리가 원반의 크기에 비해 너무 작아지면 관찰자는 더 이상 두 점을 구분하지 못하고 하나의 점으로 인식하게 된다. 이 한계점에서 시료 위의 두 점 사이의 거리를 ‘해상도’라 부른다. 일반적으로 현미경에서 얻을 수 있는 최소의 해상도는 사용하는 파동의 파장, 렌즈의 초점 거리에 비례하며 렌즈의 직경에 반비례한다. 따라서 사용하는 파장이 짧을수록 최소 해상도가 작아지며, 더 또렷한 상을 얻을 수 있다. 광학 현미경의 경우 파장이 가장 짧은 가시광선을 사용하더라도 그 해상도는 파장의 약 절반인 200 nm보다 작아질 수가 없다. 반면 전자 현미경에 사용되는 전자빔의 전자도 양자역학에서 말하는 ‘입자-파동 이중성’에 따라 파동처럼 행동하는데 이 파동을 ‘드브로이 물질파’라고 한다. 물질파의 파장은 입자의 질량과 속도의 곱인 운동량에 반비례하는데 전자 현미경에서 가속 전압이 클수록 전자의 속도가 크고 수십 kV의 전압으로 가속된 전자의 물질파 파장은 대략 0.01 nm 정도이다. 하지만 전자 현미경의 렌즈의 성능이 좋지 않아 해상도는 보통 수 nm이다.

전자 현미경의 렌즈는 전류가 흐르는 코일에서 발생하는 자기장을 사용하여 전자의 이동 경로를 휘게 하여 전자를 모아 준다. 전하를 띤 입자가 자기장 영역을 통과할 때 속도와 자기장의 세기에 비례하는 힘을 받는데 그 방향은 자기장에 대해 수직이다. 전자 렌즈는 코일을 적절히 배치하여 특별한 형태의 자기장을 발생시켜 렌즈를 통과하는 전자가 렌즈의 중심 방향으로 힘을 받도록 만든다. 코일에 흐르는 전류를 증가

시키면 코일에서 발생하는 자기장의 세기가 커지고 전자가 받는 힘이 커져 전자빔이 더 많이 휘어지면서 초점 거리가 줄어드는 효과를 얻을 수 있다. 대물렌즈의 초점 거리가 작아지면 현미경의 배율은 커진다. 따라서 광학 현미경에서는 배율을 바꿀 때 대물렌즈를 교체하지만 전자 현미경에서는 코일에 흐르는 전류를 조절하여 일정 범위 안에서 배율을 마음대로 조정할 수 있다. 하지만 렌즈의 중심과 가장자리를 통과하는 전자가 받는 힘을 적절히 조절하여 한 점에 모이도록 하는 것이 어려우므로 광학 현미경에 비해 초점의 위치가 명확하지 않다.

전자 현미경은 고전압으로 가속된 전자빔을 사용하므로 현미경의 내부는 기압이 대기압의 1/1010 이하인 진공 상태여야 한다. 전자는 공기와 충돌하면 에너지가 소실되거나 굴절되는 등 원하는 대로 제어하기 어렵기 때문이다. 또한 절연체 시료를 관찰할 때 전자빔의 전자가 시료에 축적되어 전자빔을 밀어내는 역할을 하게 되므로 이미지가 왜곡될 수 있다. 이 때문에 보통 절연체 시료의 표면을 금 또는 백금 등의 도체로 얇게 코팅하여 사용한다.

광학 현미경에서는 실제의 상을 눈으로 볼 수 있지만, 전자 현미경에서는 시료에서 산란된 전자의 물질파를 검출기에 집속하여 상이 맺힌 지점에서 전자의 분포를 측정함으로써 시료 표면의 형태를 디지털 영상으로 나타낸다. 이러한 전자 현미경의 특성을 활용하면 다양한 검출기 및 주변 기기를 장착하여 전자 현미경의 응용 분야를 확장할 수 있다.

### 1. 윗글의 내용과 일치하는 것은?

- ① 광학 현미경의 해상도는 시료에 비추는 빛의 파장에 의존하지 않는다.
- ② 전자 현미경에서 진공 장치 내부의 기압이 높을수록 선명한 상을 얻을 수 있다.
- ③ 전자 현미경에서 렌즈의 중심과 가장자리를 통과한 전자는 같은 점에 도달한다.
- ④ 전자 현미경에서 시료의 표면에 축적되는 전자가 많을수록 상의 왜곡이 줄어든다.
- ⑤ 광학 현미경과 전자 현미경은 모두 시료에서 산란된 파동을 관찰하여 상을 얻는다.

2. 윗글에서 이끌어 낼 수 있는 전자 현미경의 특성만을 <보기>에서 있는 대로 고른 것은?

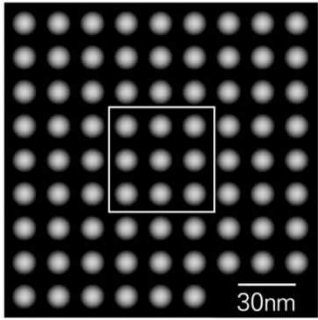
- <보기>
- ㄱ. 전자의 물질과 파장이 길수록 전자가 전자 렌즈를 지날 때 더 큰 힘을 받는다.
  - ㄴ. 전자의 가속 전압을 증가시키면 상에서 에어리 원반의 크기를 더 작게 할 수 있다.
  - ㄷ. 전자 렌즈의 코일에 흐르는 전류를 감소시키면 상의 해상도를 더 작게 할 수 있다.

- ① ㄱ                      ② ㄴ                      ③ ㄷ
- ④ ㄱ, ㄴ                ⑤ ㄱ, ㄴ, ㄷ

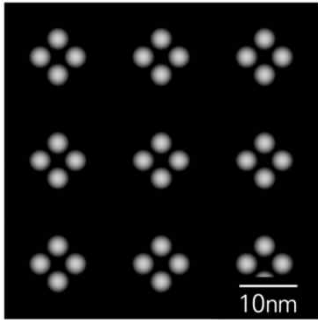
3. <보기>에 대한 설명으로 가장 적절한 것은?

<보기>

(가)와 (나)는 크기가 일정한 미세 물체가 일정한 간격으로 배치된 구조를 전자 현미경으로 각각 찍은 사진이며 (나)는 (가)에서 사각형 부분에 해당한다.



(가)



(나)

- ① (가)의 해상도는 30 nm보다 크다.
- ② (가)에서 전자 현미경 내부의 기압은 대기압보다 크다.
- ③ (나)에서 사용된 전자의 물질과 파장은 20 nm보다 크다.
- ④ (나)에서 렌즈의 코일에 흐르는 전류는 (가)의 경우보다 크다.
- ⑤ (나)에서 사용된 전자의 속력은 (가)에서 사용된 전자의 속력보다 3배 작다.

[2019 LE-수학]

글을 읽고 물음에 답하시오.

1990 이후 **온톨로지** (ontology)는 인공지능 연구에서 각광을 받고 있다. 연구자들마다 ‘온톨로지’란 용어를 조금씩 다른 의미로 사용하고 있지만, 널리 받아들여지는 정의는 “관심 영역 내 공유된 개념화에 대한 형식적이고 명시적인 명세”다. 여기서 ‘관심 영역’은 특정 영역 중심적이라는 것을, ‘공유된’은 관련된 사람들의 합의에 의한 것이라는 것을, ‘개념화’는 현실 세계에 대한 모형이라는 것을 뜻한다. 즉 특정 영역의 지식을 모델링하여 구성원들의 지식 공유 및 재사용을 가능하게 하는 것이 바로 온톨로지인 것이다. 또 ‘형식적’은 기계가 읽고 처리할 수 있는 형태로 온톨로지를 표현해야 한다는 것을 뜻한다. 그 결과로서 얻어지는 ‘명시적인 명세’는 일종의 공학적 구조물로서 다양한 용도로 사용된다.

온톨로지를 사전과 비교하면 ‘개념화’를 쉽게 이해할 수 있다. 사전에는 각각의 표제어에 대해 뜻풀이, 동의어, 반대어 등 언어적 특성들이 정리되어 있다. 온톨로지에는 표제어 대신 개념이, 그리고 언어적 특성들 대신 개념들 간 논리적 특성들이 기록된다. ‘개념(class)’은 어떤 공통된 속성들을 공유하는 ‘개체들(instances)’의 집합이고, 개체는 세상에 존재하는 구체적인 개별자이다. 온톨로지에서 개념은 관계를 통해 다른 개념들과 연결된다. 필수적인관계는 개념 간의 계층 구조를 형성하는 상속 관계이다. 상속 관계에서 하위 개념은 상위 개념의 모든 속성을 물려받는다. 예컨대 ‘스누피’라는 특정 개체가 속한 견종 ‘몰티즈’라는 개념은 ‘개’의 하위 개념이므로, ‘몰티즈’는 상위 개념인 ‘개’가 가진 모든 속성을 물려받는다. 널리 사용되는 또 다른 관계로 부분-전체 관계가 있다. 이외에도 온톨로지에는 관계를 포함한 다양한 논리적 특성들을 기록할 수 있다.

온톨로지 표현 언어는 대부분 일차 술어 논리에 기초를 두고 있다. 일차 술어 논리는 ‘모든’과 ‘어떤’을 변수와 함께 사용하는 언어로 표현력이 매우 뛰어나다. 예컨대 “진짜 이탈리아 피자는 오직 얇고 바삭한 베이스만을 갖는다.”를 일차 술어 논리로 옮기면 “모든 x에 대해, 만약 x가 진짜 이탈리아 피자라면, 얇고 바삭한 베이스인 어떤 y가 존재하고 x는 y를 베이스로 갖는다.”가 된다. 그런데 이것이 반드시 장점이 아니다. 일차 술어 논리로 정교하고 복잡하게 표현된 온톨로지를 막상 기계는 효율적으로 다룰 수 없는 경우가 발생하기 때문이다. 따라서 온톨로지 표현 언어는 일차 술어 논리에 각종 제약을 두어 표현력을 줄이는 대신 취급을 용이하도록 한 것이 대부분이다. 예컨대 월드 와이드 웹 컨소시엄

의 권고안인 ‘웹 온톨로지 언어’ OWL에는 Lite, DL, Full의 세 가지 버전이 있는데, 후자로 갈수록 표현력이 커진다. 즉 OWL DL은 OWL Lite의 확장이고 OWL Full은 OWL DL의 확장이다. OWL DL까지는 계산학적 완전성과 결정 가능성이 보장된다. 이는 OWL DL로 표현된 온톨로지에서는 추론 엔진이 유한한 시간 내에 항상 해를 찾을 수 있음을 뜻한다.

OWL을 쓰면 복잡하고 다양한 논리적 특성들을 표현할 수 있지만 논리학에 익숙하지 않은 사용자에게 OWL은 너무 어렵다. 이로 인해 그 이름과는 달리, 웹에서 OWL이 널리 쓰이는 것은 아직까지 요원해 보인다. 오히려 전문 지식에 대한 정교한 논리적 표현이 요구되는 영역에서는 OWL이 이용되는 경우가 있다. 예컨대 미국 국립암센터에서 개발한 의료 영역 온톨로지인 NCI 시소러스는 OWL 포맷으로도 제공되는데, 이것은 약 4만 개의 개념과 백 개 이상의 관계로 이루어져 있다. 이외에도 의료 영역은 일찍부터 여러 그룹에서 각기 목적에 맞는 온톨로지를 발전시켜왔다. 대표적인 것으로는 UMLS, SNOMED-CT 등이 있다.

온톨로지는 일반적으로 특정 영역 종사자들의 관심과 필요에 의해 구축되나 반드시 그런 것은 아니다. 1984년 개발이 시작된 Cyc는 인간의 모든 지식을 담고자 하는 대규모 온톨로지다. 지식 공학자 소와(Sowa)는 철학의 연구 성과를 적극적으로 수용한 상위 수준 온톨로지를 제시한 바 있다. 세상에 존재하는 모든 것을 분류하려면 시간, 공간과 같은 일반적인 개념들을 다루어야만 하는데, 이는 철학자들이 이런 개념들에 대해 가장 오랫동안 깊이 사유했기 때문이다

1. **온톨로지**에 대한 설명으로 적절하지 않은 것은?
  - ① 지식의 공유와 재사용을 위해 설계된 인공물이다.
  - ② 대상 체계의 개념 구조를 명시적으로 드러내고자 한다.
  - ③ 실제 사용하려면 기계가 처리할 수 있는 형태로 표현되어야 한다.
  - ④ 개념과 그 개념에 속한 개체들은 상속 관계에 의해 서로 연결된다.
  - ⑤ 동일한 영역에서도 종사자들의 관심과 필요에 따라 서로 다른 온톨로지가 구축될 수 있다.

2. 온톨로지 표현 언어에 대해 추론한 내용으로 적절한 것만을 <보기>에서 있는 대로 고른 것은?

- <보기>
- . 동일한 온톨로지를 서로 다른 두 개의 언어로 각각 표현하기 위해서는 이들 언어의 표현력이 동등해야 한다.
  - ㄴ. 일차 술어 논리 표현 “모든 x에 대해, x가 빵이면 x는 장미이다.”는 ‘빵’이 상위 개념, ‘장미’가 하위 개념인 상속 관계를 나타낸다.
  - ㄷ. 계산학적 완전성에 대한 보장 없이 최대의 표현력을 활용하여 온톨로지 구축을 원하는 사용자는 OWL Lite보다는 OWL Full을 사용할 것이다.

- ① ㄱ                      ② ㄴ                      ③ ㄷ  
 ④ ㄱ, ㄴ                ⑤ ㄴ, ㄷ

3. 윗글과 <보기>를 바탕으로 소와의 상위 수준 온톨로지에 대해 이해한 것으로 적절하지 않은 것은?



T는 세상에 존재하는 모든 것들의 집합을, ⊥는 공집합을 뜻한다. T 바로 아래 원초적 개념으로 ‘Independent’와 ‘Relative’와 ‘Mediating’, ‘Physical’과 ‘Abstract’, ‘Continuant’와 ‘Occurrent’ 이렇게 7가지가 있다. 하나의 선으로 연결된 두 개념 중 위쪽이 상위 개념, 아래쪽이 하위 개념이다.

한편 상속 관계는 추이성(transitivity)을 갖는 대표적인 관계다. 즉 A, B, C가 각각 개념이라 할 때, 하위 개념 A가 상위 개념 B와 상속 관계를 맺고 하위 개념 B가 상위 개념 C와 상속 관계를 맺으면, 하위 개념 A는 상위 개념 C와 상속 관계를 맺는다.

- ① 상위 개념으로 원초적 개념을 단 한 개만 갖는 개념은 없고, 오직 2개의 원초적 개념을 갖는 개념은 모두 6개다.
- ② T는 세상에 존재하는 모든 것들이므로 이 개념은 존재하는 모든 속성을 다 가지고 있고, ⊥에는 어떠한 개체도 속하지 않으므로 이 개념은 어떠한 속성도 갖지 않는다.
- ③ ‘Continuant’와 ‘Occurrent’의 공통 하위 개념은 오직 ⊥뿐이므로, ‘Continuant’의 속성과 ‘Occurrent’의 속성을 모두 갖는 개체는 존재하지 않는다.
- ④ ‘Object’는 ‘Actuality’의 하위 개념이고 또한 ‘Continuant’의 하위 개념이기도 하므로, ‘Actuality’의 속성과 ‘Continuant’의 속성을 모두 물려받는다.
- ⑤ ‘Process’는 ‘Actuality’의 하위 개념이고 ‘Actuality’는 ‘Physical’의 하위 개념인데, 상속 관계는 추이성을 가지므로, ‘Process’는 ‘Physical’의 하위 개념이다.

[2010 LE- ]

[2010 LE-생물] ③⑤④

[2011 LE-물리] ⑤④①

[2011 LE-기술] ②⑤③

[2012 LE-생물] ①②①

[2012 LE-물리] ①③③

[2013 LE-지구과학] ②④③

[2013 LE-생물] ④⑤②

[2014 LE-기술] ③②③

[2015 LE-지구과학] ④⑤②

[2015 LE-기술] ③④④

[2016 LE-생물] ⑤①⑤

[2016 LE-물리] ②①①②

[2017 LE-물리] ②②③

[2017 LE-생물] ④④②

[2018 LE-생물] ⑤④③

[2018 LE-생물] ④①④

[2019 LE-기술] ⑤②④

[2019 LE-수학] ④③②